
“PERFILES DE PERSONALIDAD DE ESTUDIANTES DE
PSICOLOGÍA DE UNIVERSIDAD PRIVADA COMPARADOS
EN SIMILITUD Y CONGRUENCIA”

“PERSONALITY PROFILES OF PSYCHOLOGY STUDENTS
FROM A PRIVATE UNIVERSITY COMPARED BY SIMILARITY
AND CONGRUENCE”

68

Investigadora Titular: Norma Coppari¹

Investigadoras Auxiliares: Adorno, H.; Aguadé, F.; Argüello, M.; Báez, L.;
Balbuena, S.; Barrios, F.; Basalik, A.; Benítez, L.; Bonzi, G.; Codas, L.; Cosp, C.;
Duck, C.; Espínola, V.; Falcón, R.; Franco, Y.; Gaona, M.; Giménez, V.; González, E.;
Janzen, L.; Michelagnoli, J.; Minardi, G.; Moreno, J.; Ortíz, P.; Romero, R.; Ruiz, A.;
Schwarz, S.; Torres, L.; Traversi, L.; Villagra, J.; Villalba, I.

Universidad Católica “Ntra. Sra. De la Asunción”

CDID “Centro de Documentación. Investigación y Difusión de la Carrera de Psicología”

Universidad Católica “Ntra. Sra. De la Asunción”²

Resumen

En continuidad con los estudios del área de **Perfiles** de la Cátedra de Psicología Experimental I y II, se llevó a cabo un análisis comparativo de Perfiles de Personalidad en estudiantes de psicología. La muestra fue intencional y autoseleccionada, quedó conformada por 153 estudiantes de Psicología. Se ha utilizado un diseño Descriptivo y Comparado. El instrumento utilizado fue el Inventario Multifásico de la Personalidad Minnesota-2 (MMPI-2). Los resultados reportan que existe un patrón de personalidad con similitudes muy acentuadas en los estudiantes de la carrera de psicología, independiente del curso al que pertenecen, y en comparación a los perfiles de años anteriores (n = 152, muestra 2001: n=168, muestra 2007: y n= 101 muestra 2008).

Palabras clave: MMPI-2, Análisis de Perfiles, Análisis de Congruencia y Similitud Configuracional, Estudiantes de Psicología.

¹Correspondencia remitir a: norma@tigo.com.py, Norma Coppari de Vera. FFCH-Universidad Católica de Asunción-Paraguay.

²Correspondencia remitir a: revistacientificaeureka@gmail.com “Centro de Documentación Investigación y Difusión de la Carrera de Psicología”, FFCH-Universidad Católica de Asunción-Paraguay

Abstract

In continuity with the studies of the area of Profiles of the Professorship of Experimental Psychology I and II, a comparative analysis of Profiles of Personality in students of psychology was carried out. The sample was intentional and autoseleccionada, remained conformed by 153 (166) students of Psychology. A Descriptive design has been utilized and Compared. The instrument utilized was the Polyphase Inventory of the Personality Minnesota-2 (MMPI-2). The results report that a boss of personality with similarities exists very accentuated in the students of the career of psychology, independent of the course to which they belong, and in comparison to the profiles of previous years (n = 152 sample 2001; n = 168, sample 2007 and n = 101 sample 2008).

Keywords: MMPI-2, Analysis of Profiles, Analysis of Coherence and Similarity Configuracional, Students of Psychology.

Estado del Conocimiento

Existen numerosos estudios realizados a nivel internacional y regional con el Inventario Multifásico de la Personalidad Minnesota 2 (MMPI-2), algunos de los cuales se mencionan para contextualizar la presente propuesta. Así, en Argentina se registran los siguientes: **Contribuciones del Inventario de Personalidad MMPI-2 al Diagnóstico en Psiquiatría Forense: Análisis de un Caso.** (Casullo y García Samartino, 2000). Otros estudios de la misma autora y colaboradores, en muestras argentinas son: **Argentine Studies on the MMPI-2.** (Casullo, García Samartino y col., 1996). **Perfil Psicopatológico de una Población Carcelaria.** (García Samartino, Casullo y Ferrante, 1993). **Inventario MMPI-2 en Pacientes Psiquiátricos Carcelarios. I. Escalas de contenido.** (Ferrante, García Samartino y Casullo, 1996).

Otro estudio es el de **Evaluación Objetiva de la Personalidad: Obtención de Normas Regionales para el Inventario Multifásico de la Personalidad de Minnesota-2 (MMPI-2)** (Brenlla, 1996). Este trabajo informa acerca de

los resultados obtenidos a partir de la administración del MMPI-2 a muestras de población general (MPG) y de pacientes psiquiátricos (MPP), de Buenos Aires, Argentina.

Estudios muy representativos se han llevado a cabo en poblaciones mexicanas en número considerable, y abordando diferentes aspectos del MMPI-2. **Detección del Perfil de los Sujetos Simuladores y de los Sujetos Honestos por Medio de las Escalas del MMPI-2** (Lucio, 1997). En 1994, se realizaron estudios de **Normativización, Confiabilidad y Validez del MMPI-2** en una muestra de 1920 estudiantes mexicanos de la UNAM, (Lucio y Reyes, 1994), obteniéndose Normas de población, que pueden ser aplicadas a muestras latinoamericanas como es el caso del presente estudio con muestras de estudiantes paraguayos. Más recientemente, **Aplicabilidad de las Normas Mexicanas y Estadounidenses del MMPI-A en la Evaluación de Adolescentes Chilenos** (Lucio y Vinet, 2005).

Los resultados de más de cincuenta años de investigaciones acerca de las diversas escalas que

integran la prueba y de sus patrones de interrelación han sido publicados en diversos libros y artículos científicos, y están disponibles para guiar la interpretación de las puntuaciones que se obtienen. (Hathaway y Mc Kinley, 1995).

Es importante destacar que, desde 1990, se introdujo en prácticas de evaluación el MMPI- I y luego II, aplicándolo a estudiantes de psicología del área clínica, como parte de un proyecto de investigación de objetivos pedagógicos y aplicados, de la Cátedra de Psicología Clínica III, de la Carrera de Licenciatura en Psicología de una Universidad Privada de Asunción.(Coppari, 1990). Y desde finales de la década del 90 se estableció como área de investigación: **Perfiles Psicológicos**, de las Cátedras de Psicología Experimental I y II de la misma Carrera y Universidad con los siguientes objetivos:

- Entrenamiento y desarrollo en investigación, con objetivos científico y aplicado, para cumplir con los fines pedagógicos, al ofrecer a los estudiantes la oportunidad de formarse en los conocimientos y las habilidades de investigación, tanto como participantes (evaluados) e investigadores (evaluadores).
- Detección y descripción de ciertos indicadores que le permitan al alumno conocer aspectos de su comportamiento vocacional y de su personalidad, a través de instrumentos de evaluación válidos y confiables, en la búsqueda de una

formación personal y profesional integral.

- A partir de los datos obtenidos, proponer la continuidad del proyecto de investigación, a través del cual la Universidad, brinde el espacio y los recursos necesarios para una formación tanto, académica profesional, como adaptativa personal, que garantice profesionales psicólogos de excelencia, protagonistas de su formación y que la sociedad cuente con recursos humanos especializados idóneos y éticos.

El principal propósito que orienta dicha propuesta es de carácter descriptivo evaluativo, y prescriptivo psicológico. En su primera fase, busca medir de manera válida, fiable y completa, motivaciones de orientación vocacional e indicadores de comportamiento funcional, de manera transversal, en alumnos de Psicología de una Universidad Privada. En su segunda etapa, plantea (de contar con recursos para ello), un seguimiento, estudio longitudinal, de la muestra testada anteriormente, para de requerir, aplicar Planes Prostéticos de Prevención e Intervención, promotores del bienestar y la integridad adaptativa psicoemocional, del futuro profesional de la ciencia psicológica.

Este breve marco introductorio no pretende ser exhaustivo, sino más bien, referir a los estudios realizados en los últimos años y que convergen en la ejecución de la propuesta mencionada anteriormente, presentando los últimos resultados en el área de investigación de **Perfiles Psicológicos**. Así:

Medición Transversal de Patrones de Comportamiento Vocacional y de Personalidad en Estudiantes de Psicología. Estudio de corte transversal, descriptivo-exploratorio y potencialmente prescriptivo-psicológico, sobre Perfil vocacional y de personalidad de estudiantes de la carrera de Licenciatura en Psicología. (Coppari y Colbs, 2001, p. 49). Se reportaron niveles de funcionalidad en todos los cortes muestrales, $n = 152$, en los indicadores de comportamiento vocacional (motivaciones, expectativas durante y después de la carrera, y satisfacción con la formación recibida), y en cinco variantes sociodemográficas (edad, sexo, estado civil, condición laboral y credo religioso), en un 46% ($N=77$). La disfuncionalidad autocontrolada para prescribir programas prostéticos se ubica en un 37% ($N=62$), y la disfuncionalidad reporta un 17% ($N=29$). (Coppari y Colbs, 2001, p. 58).

Patrones de Comportamiento de Personalidad Comparados en dos muestras independientes de Estudiantes de Psicología. Estudio sobre Patrones de Comportamiento de Personalidad en Estudiantes de la Carrera de Psicología con muestras autoseleccionadas e intencionales, de dos universidades, una nacional y la otra privada. La muestra está compuesta por 70 participantes. De la universidad privada $n=31$ participantes, 23 del sexo femenino y 8 del sexo masculino, y de la universidad nacional $n=39$ participantes, 34 del sexo femenino y 5 del sexo masculino, todos de los últimos años de la carrera. Se pudo demostrar que existe un Patrón de Personalidad definido en los estudiantes de la Carrera de Psicología con independencia del Centro Educativo de Formación, el sexo, y otras variables socio

demográficas al evaluar con el MMPI-2 (Coppari y Colbs, 2007, pp. 69-71).

Análisis Multivariado Aplicado a Perfiles del MMPI-2 de Estudiantes de Psicología. En este estudio se utilizó el Perfil Psicológico de Personalidad del MMPI-2 para evaluar a estudiantes de Psicología. Los análisis multivariados aplicados demostraron la presencia de invariantes contextuales en la estructura del MMPI-2 para la muestra paraguaya $n=168$ comparada con la muestra mexicana, en la saturación de tres factores predominantes, tanto en números como en naturaleza. También se registran invariantes temporales, en tanto se observan en los análisis de perfiles de las muestras de diferentes niveles académicos de formación, patrones consistentes que apuntan a una personalidad definida (Factor G) en el estudiante de Psicología, con independencia del género, edad, nivel cursado, estatus civil, laboral y religioso. (Coppari, 2007).

Transcomparación de Perfiles de Personalidad de Estudiantes de Psicología evaluados con el MMPI-2. A través del análisis comparativo de Perfiles de Personalidad se propuso identificar las Escalas que presentan mayor grado de funcionalidad y/o disfuncionalidad en cada corte muestral conformado, y a través del análisis de congruencia y similitud configuracional, determinar la proximidad y correspondencia entre la muestra actual $n= 101$ (2008) y la situación padrón $n= 152$ (2001) , $n =168$ (2007). Los resultados reportan que la mayoría de las escalas estudiadas muestran tendencia a la funcionalidad y que el perfil de personalidad de la muestra actual (2008) es similar a la situación padrón (2001,2007), sugiriendo la

existencia de un patrón de personalidad común en estudiantes de psicología.

En continuidad con la línea precedente de investigación documentada en diversos estudios ya citados, se plantean los siguientes **problemas de investigación:**

Problema 1: ¿Existe alta similitud configuracional entre los perfiles de personalidad obtenidos en estudiantes de psicología del ciclo académico 2010, y comparados con los perfiles obtenidos en el 2008 y 2001 de una universidad privada de Asunción?

Problema 2: ¿Existe alta congruencia entre los perfiles de personalidad obtenidos en estudiantes de psicología del ciclo académico 2010 y comparados con los perfiles obtenidos en el 2008 y 2001 de una universidad privada de Asunción?

Hipótesis alternas

1. Probablemente existe alta similitud configuracional entre los perfiles de personalidad obtenidos de estudiantes de Psicología, del ciclo 2010 entre sí, y comparados con los perfiles obtenidos en el 2008 y 2001 de una universidad privada de Asunción
2. Probablemente existe alta congruencia entre los perfiles de personalidad obtenidos de estudiantes de Psicología, del ciclo 2010 entre sí, y comparados con los perfiles obtenidos en el 2008 y 2001 de una universidad privada de Asunción.

Hipótesis nulas

1. Probablemente no existe alta similitud configuracional entre los

perfiles de personalidad obtenidos en estudiantes de Psicología del ciclo 2010 entre sí, y comparados con los perfiles obtenidos en el 2008 y 2001 de una universidad privada de Asunción.

2. Probablemente no existe alta congruencia entre los perfiles de personalidad obtenidos de estudiantes de Psicología del ciclo 2010 entre sí, y comparados con los perfiles obtenidos en el 2008 y 2001 de una universidad privada de Asunción.

Objetivos

Objetivo Científico

Valorar el MMPI-2 como instrumento útil de evaluación de perfiles de personalidad para su implementación en la práctica profesional del psicólogo.

Objetivo Aplicado

Demostrar la existencia de un patrón de personalidad en estudiantes de psicología del año académico 2010, medido con el MMPI-2, independientemente del curso al que pertenecen, y en comparación a los patrones de personalidad de los años 2008 y 2001.

Objetivos Específicos

1. Establecer los rasgos de personalidad de cada uno de los estudiantes de Psicología.
2. Identificar los rasgos de personalidad con mayor grado de funcionalidad y disfuncionalidad en los estudiantes de psicología del año

2010, presentados las escalas básicas del MMPI-2.

3. Señalar el índice de similitud configuracional y el coeficiente de congruencia entre los cortes muestrales del año 2010.
4. Comparar los índices de similitud configuracional y los coeficientes de congruencia de los años 2010, 2008 y 2001.

Método

Participantes

El universo consta de la totalidad de alumnos matriculados en la carrera de Psicología (348 alumnos), durante el primer semestre del año 2010 del primero al sexto curso.

La muestra quedó conformada por estudiantes de primero, segundo, tercero y cuarto curso de los turnos tarde y noche, haciendo un total de 220 alumnos.

La muestra intencional y diversificada en cursos finalmente, contó con 153 estudiantes evaluados, que aceptaron participar voluntariamente.

Dispositivos

El instrumento utilizado es el Inventario Multifásico de la Personalidad Minnesota – 2 (MMPI-2), versión estandarizada para América Latina.

Escenario

Se han utilizado cinco aulas. Las mismas, pertenecientes a la carrera de Psicología, denominadas como aula P, S, T, W y Z.

Recursos materiales

- Manuales de Aplicación del MMPI-2
- Hojas de Respuesta Originales del MMPI-2
- Lista de estudiantes del curso y sus códigos correspondientes.
- Tarjetas de Códigos de los Participantes
- Contrato de Investigación
- Lápices: 2B, de la marca Faber Castell, en cantidad necesaria.
- Borradores y sacapuntas: de la marca Faber Castell, en cantidad necesaria.
- Bases de datos (muestras 2001, 2007 y 2008)
- Copias en tamaño A4 de perfiles de escala básica (masculino y femenino); perfiles de escala de contenido (masculino y femenino); perfiles de escala suplementaria (masculino y femenino), en número de dos copias por perfil para cada participante.
- Plantillas de corrección originales: dos juegos con sus escalas básicas, de contenido y suplementarias.
- Plantillas de corrección artesanales: dos juegos con sus escalas básicas, de contenido y suplementarias.

Recursos Humanos

Conformado por:

- Un investigador titular
- Un investigador asistente
- 29 investigadores auxiliares de sexo femenino y 1 de sexo masculino.

Diseño

Se aplicaron los diseños descriptivo y comparativo.

Procedimiento

Pre – fase

Tuvo una duración de 2 meses, marzo y abril y se realizaron las siguientes actividades:

- Contabilización de la población.
- Selección intencional y estratificada de la muestra.
- Obtención de los recursos económicos.
- Obtención de los inventarios de personalidad. (MMPI - 2)
- Elaboración del problema, la hipótesis y los objetivos de la investigación.
- Realización de una carta dirigida al Director Académico del Departamento de Psicología, con el fin de obtener la autorización para la realización de la investigación.
- Elaboración de códigos y planillas para registrar las asistencias de los participantes y sus respectivos puntajes.

Fueron responsables de estas actividades representantes del grupo teoría, estadística y tesorería.

Fase de Evaluación

Esta fase tuvo una duración de 1 mes (mayo) en la cual se llevaron a cabo las siguientes actividades:

Aplicación del inventario por parte de la investigadora titular a los investigadores auxiliares con el fin de entrenar a los mismos y utilizar los resultados como parte de la muestra.

Aplicación grupal del MMPI – 2 a los alumnos de los cursos 1ero, 2do, 3ro y 4to de la Carrera de Psicología.

Los encargados de la aplicación de los inventarios fueron todos los alumnos del 4to curso turno tarde de la carrera de psicología, divididos en

grupos de 4 integrantes, un grupo para cada curso de alumnos a ser tomados como muestra.

Fase de Análisis

Esta fase tuvo una duración de 2 meses (junio y julio) en la cual se llevaron a cabo las correcciones de los inventarios, la obtención de Índice de Confiabilidad de todos los protocolos aplicados y la elaboración de tres perfiles:

- De Escalas Básicas
- De Escalas de Contenido.
- De Escalas Suplementarias.

También se procedió a la carga de datos obtenidos en planillas elaboradas en Microsoft Excel.

Los encargados de la corrección de inventarios, la elaboración de perfiles y la carga de datos fueron todos los alumnos del 4to curso turno tarde de la carrera de psicología sede asunción, divididos en grupos de 4 integrantes, un grupo para cada curso de alumnos a ser tomados como muestra.

Fase de Devolución

Esta fase tuvo una duración de 4 meses (agosto, setiembre, octubre y noviembre). Una vez terminados los informes individuales de la totalidad de la muestra se procedió a la entrega de los mismos por escrito en una fecha determinada, previo aviso general a los integrantes de la muestra, y se invitó a cada participante de la muestra a una charla dirigida por la Investigadora Titular en la cual se esclareció el contenido de dichos informes a nivel general. Dichas actividades fueron realizadas durante el mes de agosto.

Durante los meses setiembre, octubre y noviembre se procedió al tratamiento estadístico de los datos, análisis de resultados, formulación de conclusiones y reporte de los mismos.

Análisis de Datos

El análisis de datos se realizó a través de la aplicación de técnicas estadísticas descriptivas, como el cálculo de la media aritmética. Con los resultados de la aplicación de los inventarios se realizaron comparaciones intrasujeto con el fin de determinar el perfil de personalidad de cada uno de los participantes en cada una de las escalas del MMPI-2 (básica, contenido y suplementaria). Además del establecimiento de las características socio demográficas de los cortes muestrales, figura N° 1 por sexo, y por edad figura N° 2.

Características Socio-demográficas de los Cortes Muestrales

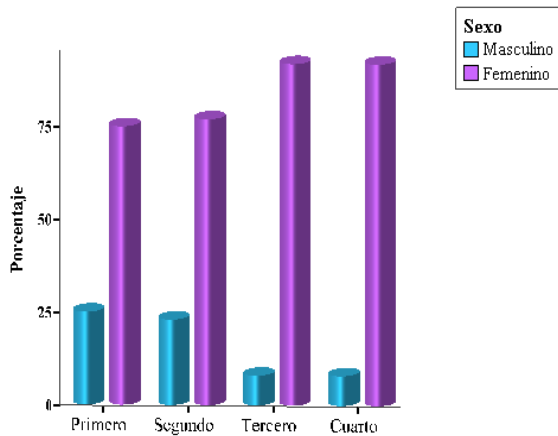


Figura N° 1: Distribución de los cortes muestrales según sexo.

La figura N° 1 corresponde a la descripción de los cortes muestrales de estudiantes de psicología del 1° curso turno noche, y estudiantes de 2do, 3ro y 4to cursos de ambos turnos (tarde y noche); en términos porcentuales, según el criterio sexo. En todos los cortes se observa una diferencia significativa

entre la proporción de estudiantes de sexo femenino: 1er curso 75% (N=6), 2do 77% (N=44), 3ro 92% (N=33) y 4to 92% (N=48) del total de la muestra; y la de estudiantes de sexo masculino: 1er curso 25% (N=2), 2do 23% (N=13), 3ro 8% (N=3) y 4to 8% (N=4) de la muestra total.

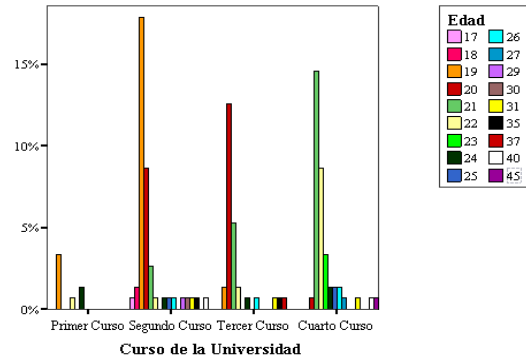


Figura N° 2: Distribución de los cortes muestrales según edad.

Dicho grafico corresponde a la distribución de los cortes muestrales, de estudiantes de psicología del 1° curso turno noche, y estudiantes de 2do, 3ro y 4to cursos de ambos turnos (tarde y noche); en términos porcentuales, según el criterio edad.

En el 1er curso, resalta como grupo etario representativo la edad de 19 años en un 63% (N=5). El siguiente grupo más representativo lo conforma la edad de 24 años en un 25% (N=2).

En el 2do curso los grupos etarios predominantes son de las edades de 19 años en un 48% (N=27) y de 20 años en un 23% (N=13).

En el 3er curso se puede observar que los grupos etarios representativos corresponden a las edades de 20 años en un 53% (N=19) y de 21 años en un 22% (N=8).

En el 4to curso sobresalen las edades de 21 años en un 43% (N=22) y

de 22 años en un 25% (N=13), como grupos etarios representativos de este corte muestral.

Comparación entre cortes muestrales año 2010.

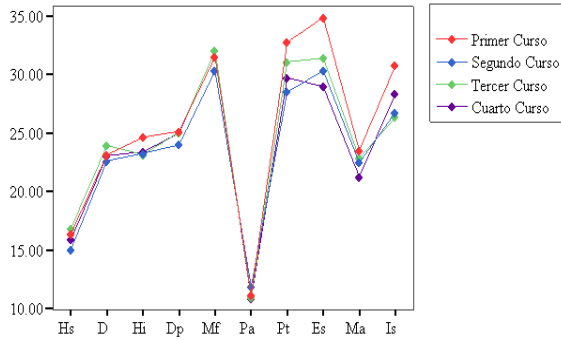


Figura N° 3: Perfiles de Personalidad de los cortes muestrales, comparados en puntajes crudos.

Esta grafica corresponde a la comparación de las medias de puntajes crudos de perfiles de personalidad de MMPI-2, en sus escalas básicas, de los cortes muestrales 1ro, 2do, 3ro y 4to cursos. Se comparan puntajes crudos y no los puntajes “t”, partiendo de la hipótesis de que una muestra es más similar a su grupo de referencia que a los puntajes normados de otros países. Se observa que la mayoría de los puntajes de los cuatro cortes se distribuyen siguiendo tendencias similares, sugiriendo que la mayoría de las escalas se encuentran muy próximas entre sí. Esto sugeriría que el perfil de personalidad es similar en todos los cortes.

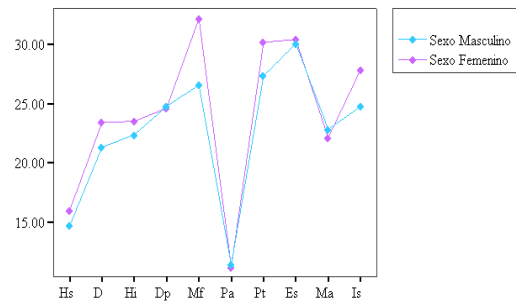


Figura N° 4: Perfiles de Personalidad según sexo, comparados en puntajes crudos.

En la presente figura se observan medias aritméticas totales de los puntajes crudos de los Perfiles de Personalidad evaluados en las Escalas Básicas del MMPI-2, en los cortes muestrales estudiados, diferenciados por sexos y expresados en medidas de puntajes t, para los cortes muestrales en cuestión. Las medias indicarían cuál es el nivel de funcionamiento al cual tiende cada una de estas escalas, según el sexo de los participantes.

En general, en ambos grupos, ya sea de mujeres o de varones, las tendencias (medias aritméticas), son muy cercanas, coincidiendo en algunos puntos bajos y altos.

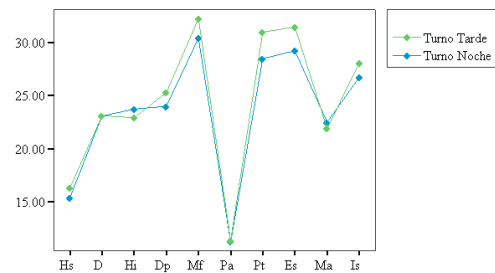


Figura N° 5: Perfiles de Personalidad según turno, comparados en puntajes crudos.

Corresponde a las medias aritméticas totales, diferenciadas por turnos (tarde y noche), del Perfil de Personalidad evaluado por el MMPI-2, en sus Escalas Básicas, expresada en medidas de puntajes “t”, para los cortes muestrales en cuestión.

Las medias indicarían cuál es el nivel de funcionamiento al cual tiende cada una de estas escalas, según el turno al que pertenecen los participantes. Se observa en general, en ambos grupos, tanto del turno tarde como noche, que las tendencias (medias aritméticas), son muy próximas, presentando similitud en su topografía.

Comparación entre los años 2010, 2008 y 2001.

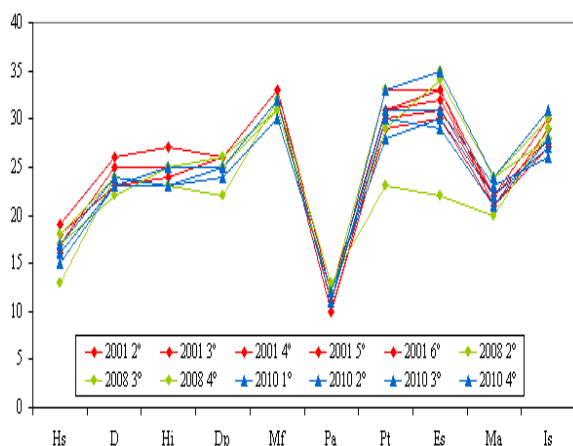


Figura N° 6: Perfiles de Personalidad de los años 2001, 2008 y 2010, comparados en puntajes crudos.

Corresponde al análisis visual de las medias de los puntajes crudos de las Escalas Básicas obtenidas en todos los cursos de los tres años (2001, 2008 y 2010). Se observa que en general, en todos los cursos las tendencias (medias aritméticas), son muy cercanas y de

topografía semejante, coincidiendo en algunos puntos bajos y altos. Esto indicaría la existencia de un patrón de personalidad similar en los estudiantes de psicología, independientemente del curso y del año en que se encuentren.

Discusión y Conclusiones

El análisis precedente responde a los objetivos planteados por el estudio, dando continuidad a la propuesta de la línea de investigación de **Perfiles**, así:

En relación al Objetivo Científico:

- Se concluye que el MMPI-2 resulta un instrumento eficaz para el establecimiento de un perfil de personalidad, indicando rasgos funcionales y disfuncionales en el individuo.
- Se reconoce que es un instrumento útil para el psicólogo en su práctica profesional ya que abarca varios aspectos de la personalidad del sujeto, permite la aplicación tanto individual como grupal y contiene en sí mismo varios indicadores de validez.
- Las comparaciones de perfiles a partir de puntajes crudos parte de la base que si bien, las normas mexicanas, únicas disponibles a nivel de Latinoamérica, son aplicables a estudiantes paraguayos de psicología, se deben construir normas nacionales.
- Se advierte la necesidad de la aplicación de este instrumento a los estudiantes de la carrera de psicología, en su proceso de formación teniendo en cuenta la existencia de varios casos de disfuncionalidad importante en los diferentes perfiles de personalidad que justifican la aplicación de programas de seguimiento y educación emocional de forma preventiva en todos los cursos.

En cuanto al Objetivo Aplicado:

- Se comprobó la presencia de un patrón de personalidad uniforme y definido compartido por los estudiantes de psicología.
- Dicho patrón de personalidad presenta similitudes muy acentuadas en los estudiantes de la carrera de psicología independientemente del curso al que pertenecen, teniendo en cuenta todos los rasgos de personalidad medidos en la escala básica. No aplica para las Escalas de Contenido y Suplementaria.
- Los estudiantes de psicología del año 2010 presentan un patrón de personalidad con alta similitud a los patrones de personalidad de los años 2008 y 2001, medidos en la escala básica del MMPI-2.

En cuanto a los Objetivos Específicos:

- Se describieron en análisis intrasujeto los perfiles de personalidad de cada participante de la investigación utilizando las tres escalas del MMPI-2.
- Se identificaron los perfiles de personalidad de mayor grado en los estudiantes de psicología, presentados en las escalas básicas del MMPI-2.
- Se observó que la mayoría de las escalas se encuentran muy próximas entre sí. Esto sugeriría que el perfil de personalidad es similar en todos los cortes.
- Se compararon los índices de similitud configuracional y los coeficientes de congruencia de los años 2010, 2008 y 2001, replicándose los resultados obtenidos en los diversos estudios llevados a cabo en la línea de investigación de **Perfiles y su principal conclusión:** la existencia de un patrón de personalidad de topografía semejante y consistente en los estudiantes de psicología, independientemente de variables sociodemográficas como edad

y sexo, y el año de formación en que se encuentren.

Referencias

Brenlla, M. L (1996) "Evaluación objetiva de la personalidad: obtención de normas regionales para el inventario Multifasico de la personalidad de Minnesota-2" (MMPI-2) Alcmeon 18, N° 3.

Casullo, M. M., Garda Samartino, L (2000) "Contribuciones del inventario de personalidad MMPI-2 al diagnóstico en psiquiatría forense: análisis de un caso". AAP Psiquiatría Forense - Sexología - Praxis 12, Volumen 3.

Casullo, M. M.; García Samartino G. y col. (1996). "Argentine studies on the MMPI-2. en: (Ed.), J. N. Butcher: *International Adaptations of the MMPI-2.*" University Minnesota Press, Minneapolis.

Coppari, N. B. y cols: estudiantes de 3° y 4° curso de Psicología (2001). *Medición Transversal de Patrones de Comportamiento Vocacional y de Personalidad en Estudiantes de Psicología.* Universidad Católica de Asunción, Facultad de Filosofía y Ciencias Humanas, Carrera de Psicología, Cátedras de Psicología Experimental I y II, Proyecto Impreso, Asunción-Paraguay.

Coppari, N. B. (2003). *Medición Transversal de Patrones de Comportamiento Vocacional y de Personalidad en Estudiantes de Psicología.* Cuadernos Pedagógicos Facultad de Filosofía y Ciencias Humanas –UCA, pp. 49 – 59

Coppari, N. (2007) *Patrones de Comportamiento de Personalidad comparados en dos Muestras Independientes de Estudiantes de Psicología.* Universidad Católica Nuestra Señora de la Asunción. Proyecto Impreso, Asunción-Paraguay

Coppari, N. (2007) *Análisis Multivariado Aplicado a Perfiles del MMPI-2 de Estudiantes de Psicología. Tesis de Grado para Doctorado.* Universidad Católica Nuestra Señora de la Asunción.

Coppari, N. y cols:estudiantes de cuarto curso turno noche de la Carrera de Licenciatura en Psicología(2007) *Análisis de Perfiles de Personalidad de Estudiantes de Psicología.* Revista Eureka, Vol. N°7, pp.5-13

Coppari, N. y cols:estudiantes de cuarto curso turno noche de la Carrera de Licenciatura en Psicología(2008) *Transcomparación de Perfiles de Personalidad de Estudiantes de Psicología evaluados con el MMPI-2*. Eureka, Vol. N°8, pp.31-70

Ferrante, V., García Samartino, L y Casullo, M. M.; (1996). "Inventario MMPI-2 en pacientes psiquiátricos carcelarios. I. Escalas de contenido". Prensa médica argentina. 83:314-318.

García Samartino, L; Casullo M. M.; Ferrante V.; (1993). "Perfil psicopatológico de una población carcelaria. Aportes del MMPI-2". Prensa Médica Argentina. 80: 767-772.

Hathaway, S.R. y McKinley, J.C. (1995) *Inventario Multifásico de la Personalidad Minnesota-2 (MMPI-2)*. Adaptación al español por Gómez Maqueo, E.L. México: Editorial El Manual Moderno, S.A.

Lucio, E. y Reyes I., (1994) *La nueva versión del Inventario Multifásico de la Personalidad de Minnesota MMPI-2 para estudiantes universitarios mexicanos*. Revista Mexicana de Psicología 11 (1), 45-54.

Lucio, E. (1995) *Manual para Aplicación y Calificación del Inventario Multifásico de la Personalidad Minnesota – 2*. Adaptación al Español. México: Editorial El Manual Moderno.

Lucio, E. (1997) *Detección del perfil de los sujetos simuladores y de los sujetos honestos por medio de las escalas del MMPI-2*. Salud Mental, 20(4), 23-33.

Lucio, E. y Reyes I., (1994) "La nueva versión del Inventario Multifásico de la Personalidad de Minnesota MMPI-2 para estudiantes universitarios mexicanos". Revista Mexicana de Psicología 11 (1), 45-54.

Marquès, P. (1996) *Ciencia y Metodologías de Investigación. Diseño de una Investigación Educativa. Reflexiones sobre Ciencia, Conocimiento y Método Científico*. Última revisión: 3/08/10. Obtenido desde <http://peremarques.pangea.org/edusoft.htm>

Vinet, E. V. y Lucio, G. M., E. (2005) *Aplicabilidad de las Normas Mexicanas y Estadounidenses del MMPI-A en la Evaluación de Adolescentes Clínicos*. Revista Mexicana de Psicología, 22(2), 519–528



Recibido: 18/Abril/2011
Aceptado: 30/Mayo/2011