

---

## “Relación entre Creencias Irracionales e Indicadores Depresivos en Estudiantes Universitarios”

### “Relationship between Depressive Indicators and Irrational Beliefs in College Students”

**Investigador Titular:** Norma Coppari<sup>1</sup>

**Investigadoras Auxiliares:** Benítez, Sergio; Benítez, Soledad; Calvo, Sebastián; Concolino, Carolina; Galeano, Soledad; Gamarra, Rosío; Garcete, Lourdes.

CDID “Centro de Documentación, Investigación y Difusión de la Carrera de Psicología”  
Universidad Católica “Ntra. Sra. De la Asunción”<sup>2</sup>

---

#### Resumen

La presente investigación de tipo descriptivo-correlacional tiene el objetivo de describir la relación entre las creencias irracionales e indicadores depresivos en estudiantes universitarios. La muestra está compuesta por 94 estudiantes del curso de admisión, seleccionados a través de una técnica no probabilística de muestreo intencional y de participación voluntaria de una Universidad Privada de Asunción, Paraguay. Los instrumentos aplicados son el Inventario de Creencias Irracionales de Ellis (1962) y el Inventario de Depresión de Beck (1996), para luego establecer la relación existente entre ambas variables. El análisis y procesamiento de los datos aplicó técnicas de estadística descriptiva e inferencial.

En el Inventario de Beck no se observan diferencias significativas en relación al sexo. En el inventario de Ellis los valores medios más altos en ambos sexos se hallaron en el patrón 6. Las correlaciones más significativas, en sentido positivo, con el Inventario de Beck se hallaron en orden descendente para el patrón de ideas 9, 2 y 7.

**Palabras claves:** Inventario de depresión de Beck, Creencias Irracionales de Ellis, Correlación, Estudiante.

#### Abstract

The following investigation descriptive-correlational type has the objective to describe the relationship between irrational beliefs and depressive indicators on university students. The sample is composed with 94 Admission Course students (n=94); selected through a non probabilistic sample of intentional sampling and voluntary participation from a Private University of Asuncion, Paraguay. The instruments that were used are the “Irrational Beliefs Inventory” from Ellis (1962) and “Depression Inventory from Beck (1996)”, to stablish the relationship between both

---

<sup>1</sup> Correspondencia remitir a: [norma@tigo.com.py](mailto:norma@tigo.com.py) Dra. Norma Coppari (M.S.,M.E.), CDID “Centro de Documentación Investigación y Difusión de la Carrera de Psicología”, FFCH-Universidad Católica de Asunción-Paraguay.

<sup>2</sup> Correspondencia remitir a: [editor@psicoeureka.com.py](mailto:editor@psicoeureka.com.py) “Centro de Documentación Investigación y Difusión de la Carrera de Psicología”, FFCH-Universidad Católica de Asunción-Paraguay.

variables obtained with those instruments. For the analysis and data processing we applied descriptive and inferential statistics techniques.

On Beck's Inventory there were not found significant differences in relation of sex. On Ellis inventory, the highest standard medias where found on pattern 6. The most significant correlations with Beck's Inventory were found, in descending order for the pattern 9, 2 and 7 in positive direction.

**Keywords:** Irrational Beliefs, Depression, correlation, students, admission course.

## Estado del Conocimiento

El concepto de creencia es clave en modelos como el de Beck y el de Ellis "Las creencias son estructuras cognitivas que se desarrollan a partir de experiencias tempranas del individuo así como de factores ambientales, culturales y biológicos. Las creencias pueden entenderse como un marco de referencia o conjunto de reglas que determinan nuestra forma de ser en el mundo, el modo en que evaluamos las situaciones, a los otros y a nosotros mismos, y la forma en que interactuamos con los demás" (Calvete y Cardeñoso, 2001).

"De forma paralela al trabajo de Beck, Ellis (1962) desarrolló su modelo de Terapia Racional Emotiva en el que postuló la existencia de una serie de creencias «irracionales» en el desarrollo y mantenimiento de los trastornos emocionales. Estas creencias se caracterizan por los siguientes aspectos: (a) son falsas, ya que no están apoyadas por la evidencia, (b) son órdenes o mandatos, (c) conducen a emociones inadecuadas como ansiedad y depresión, y (d) no ayudan a lograr los objetivos de la persona. La mayor parte de los instrumentos diseñados para evaluar las creencias se han basado precisamente en el modelo de irracionalidad de Ellis." (Beck, en Calvete y Cardeñoso, 2001, p. 1).

"De acuerdo con Ellis, la terapia racional emotiva es un modelo integrado y multimodal que posee una teoría clara de cómo las personas tienden a molestarse tan fácilmente. Al mismo tiempo, ve a las personas como

individuos que pueden construir y utilizar cognitiva, emocional y conductualmente, para resolver las dificultades de la vida, soluciones inadecuadas. Estas personas, para lograr pensar, sentir y actuar de manera más racional, deberán ver qué es lo que los hace reaccionar tan negativamente ante cualquier dificultad, Ellis y Bernard, 1985, señalaron que la terapia racional emotiva es un sistema psicoterapéutico, diseñado para ayudar a las personas a vivir plenamente, a minimizar sus perturbaciones emocionales y sus conductas de autoderrota. Además, les permitirá actualizar su forma de pensar para lograr vivir de manera más tranquila y feliz" (Matamoro, 1999, pp. 4-5).

"En definitiva, las creencias racionales conducen a conductas de autoayuda, mientras que las creencias irracionales propician conductas destructivas para la sociedad y el individuo". (Ellis y Bernard, 1990; Vernon, 1989 en Calvete y Cardeñoso, 1999, p. 180,).

"Durante la década del 70, diferentes investigaciones llevadas a cabo (Ellis, 1973; 1975; 1976) identificaron once ideas irracionales las que posteriormente fueron agrupadas en tres inferencias: Tremendismo, Baja tolerancia a la frustración (BTF), y Condenación o "Evaluación global de la valía del ser humano" (Ellis, 1984; 1985, en Cabezas y Lega, 2006, p. 103)". "El "tremendismo" es la tendencia a resaltar excesivamente la parte

negativa de un acontecimiento, es una conclusión exagerada y mágica que proviene de la creencia “esto no debería ser tan malo como es”; la “baja tolerancia a la frustración” es la tendencia a exagerar lo insoportable de una situación y condenación o evaluación global de la valía del ser humano” (Ellis 1984;1985 en Cabezas y Lega, 2006, p. 103).

“Según Ellis, el sistema de creencias del debería “agrava” las declaraciones probabilísticas, lo que las convierte en absolutos. Una creencia absoluta de que los acontecimientos de la vida no pueden ser influidos por las propias acciones, interfiere con actuar de forma adaptada.

Las creencias de mala adaptación pueden tener a menudo la calidad de una profecía de autorrealización, por medio de la cual la creencia conduce a acciones que la confirman. La teoría ABC de la personalidad que se encuentra detrás de la Terapia Racional Emotiva sostiene que cuando una consecuencia emocional muy cargada (C) sigue a un evento de activación significativo (A) puede parecer que A causa a C pero en realidad no es así. En su lugar, las consecuencias emocionales son creadas en gran medida por B, el sistema de creencias del individuo” (Ellisen Engler, 1998, p.430).

Además “las personas se diferencian por el contenido de sus creencias, por el convencimiento con que se adhieren a sus diversas creencias y por las emociones relacionadas con ellas” (Pervin, 1996, p. 95). “Las creencias irracionales son aquellas que no son lógicas y que no se pueden someter a la prueba o la refutación” (Pervin, 1996, p. 98).

Se puede definir a la depresión como un conjunto de síntomas tanto fisiológicos como cognitivos y conductuales. La depresión puede ser interpretada como una alteración de la capacidad para captar, sentir y manifestar afectos. En los casos más

severos de depresión puede haber una completa transformación de la realidad y sentimientos increíblemente irracionales relacionados con ideas de pecado, culpa y enfermedad (Vargas e Ibáñez, 1998).

Además la depresión es un trastorno de tipo emocional que se muestra como un estado de infelicidad y abatimiento, que puede tratarse de algo situacional o quedar fijado de forma estable y permanente. Beck definió depresión como “un estado anormal del organismo manifestado por signos y síntomas de ánimo subjetivo bajo, actitudes y pesimistas, pérdida de la espontaneidad y signos vegetativos específicos.” (Beck en Canon, 2006).

“En la década de 1960, Beck planteó la terapia cognitiva (TC), que tuvo gran difusión y reconocimiento por el enfoque que dio hacia las perturbaciones emocionales, sobre todo en lo concerniente a la depresión y a la ansiedad. En 1961, propuso un inventario auto-administrado para evaluar cuantitativamente la intensidad de las manifestaciones conductuales relacionadas con la depresión (DBI)”. (Beck *et. al.*, 1961, en Cabezas y Lega, 2006, pp. 103-104).

“En el modelo cognitivo de Beck el trastorno depresivo es explicado en función de una tríada cognitiva, consistente en esquemas de pensamiento negativo acerca de uno mismo, del futuro y del mundo. Desde la TRE el énfasis ha recaído en el rol de determinadas categorías de creencias irracionales en la sintomatología depresiva y diversos estudios han encontrado evidencia acerca de tal influencia”. (Calvete y Cardeñoso, 1999, p. 181).

“El modelo de depresión de Beck subraya la importancia de tres esquemas negativos denominados tríada cognitiva de la depresión, engloban conceptos del self como

perdedor, del mundo como frustrante y del futuro como oscuro. La persona deprimida es propensa a procesar la información de forma defectuosa, elevando los problemas cotidianos al rango de catástrofes y hacer la generalización, a partir de una sola ocurrencia. Son las cogniciones mal adaptadas las que desencadenan emociones que son problemáticas y también problemas psicológicos” (Pervin, 1996, p. 391).

“El Inventario de Depresión de Beck (BDI) es uno de los instrumentos más usados para la valoración de síntomas depresivos en adultos y adolescentes. La versión original se introdujo en 1961 por Beck, Ward, Mendelson, Mock y Erbaugh como una prueba auto administrada” (Canon, 2009). “El instrumento se diseñó para valorar este estado y fue derivado de observaciones clínicas y descripciones de síntomas frecuentes en pacientes psiquiátricos con depresión e infrecuentes en pacientes sin depresión. Aunque fue diseñado para población de pacientes, y ha sido utilizado ampliamente para este propósito. Las ventajas de esta versión son una alta consistencia interna, alta validez de contenido, especificidad en la diferenciación de pacientes deprimidos y sanos, y su popularidad internacional. Ha sido validado para población de habla hispana por Conde et al (1976) y por Bonicatto et al (1998) en España y Argentina respectivamente con resultados satisfactorios. También fue validado en las poblaciones de universitarios, adultos y adolescentes psiquiátricos ambulatorios”. (Canon, 2006).

Realizando la revisión de los antecedentes sobre investigaciones similares se pueden citar la realizada en el año 2003 sobre “Patrones de Creencias en Alumnos de Psicología”, en esta investigación se buscó similitud entre los resultados del Inventario de

Creencias de Albert Ellis, para observar y describir la distribución inter-sujeto de las Creencias, los criterios de Funcionalidad, de Disfuncionalidad Autocontrolada y Disfuncionalidad compartidos entre la muestra de estudiantes evaluados, y la distribución intra-sujeto de las creencias dentro del micro grupo constituido por 6 investigadores participantes y la muestra compuesta por 35 estudiantes de psicología, de entre 21 y 25 años, de clase social media. Los datos fueron comparados mediante un Análisis Descriptivo, basado en la distribución de Frecuencias Intra-sujeto e Inter sujeto de la tendencia de los puntajes logrados por los evaluados. Se pudo comprobar la Hipótesis Alternativa, la cual afirmaba que “Sí se evalúan patrones de creencias irracionales en un grupo de estudiantes de psicología, probablemente se encuentren algunos compartidos en cierta cantidad. Los resultados demostraron que los estudiantes del mismo grupo comparten los patrones de Creencias Irracionales 5, 9 y 10 en el nivel de la Funcionalidad; 2, 3, 7 y 8 en la Disfuncionalidad Autocontrolada, y el Patrón 6 (43%) en la Disfuncionalidad” (Coppari, Arias, Franco, Insfrán, Santacruz, Ovelar y Velilla, 2003, pp.3, 6, 13, 43 - 44).

Otro estudio consultado es el de “Correlación existente entre el Inventario de Creencias Irracionales de Albert Ellis y la Escala de Depresión del Inventario Multifacético de la Personalidad Minnesota-2 (MMPI 2) (2004)”; En este estudio se seleccionó mediante un muestreo intencional 120 adolescentes de bachillerato de dos colegios privados (San Francisco y Dante Alighieri), entre 16 y 18 años de edad de ambos sexos, y de nivel socioeconómico medio. Se determinó la correlación existente entre los datos obtenidos en los Inventarios de

Creencias Irracionales de Albert Ellis y los de la Escala de Depresión del Inventario Multifásico de la Personalidad Minnesota-2 (MMPI 2) aplicados a dicha muestra, a fin de aumentar el conocimiento en el ámbito de las Creencias Irracionales y su probable relación con los indicadores de Depresión. El Análisis Correlacional demostró nula o poco significativa correlación entre ambos Inventarios para la muestra estudiada. En base a los resultados anteriores, la Hipótesis Alterna que afirmaba “Correlación significativa entre Patrones de Depresión medidos por el MMPI-2 e Inventario de Creencias Irracionales en jóvenes escolarizados, fue rechazada” (Coppari, Bazzano, Larralde, Maciel y Vaesken, 2004, pp. 4, 12, 14 - 16).

También se debe mencionar el “Estudio Descriptivo Comparativo de Patrones de Creencias” que se realizó con 35 participantes, estudiantes de la Carrera de Psicología, de ambos sexos, entre 20-26 años, con un nivel socioeconómico medio-alto. El tipo de análisis de datos utilizado para la misma investigación fue: Descriptivo, de Comparación intracreencias e inter-creencias por sexo, y comparación intra e inter-creencias intra-sujeto. La Hipótesis sostenía que los alumnos varones presentan patrones de creencias más homogéneos que las alumnas mujeres de la carrera de Psicología del Área básica”. Este estudio cumplió con los objetivos previstos de evaluar y detectar patrones de creencias en estudiantes de psicología, a través de la medición y detección de los mismos en la muestra estudiada mediante el cuestionario de Patrones de Creencias Irracionales de Ellis; detectar el nivel de homogeneidad entre los participantes hombres y las participantes mujeres para compararlos entre ambos; sentar bases para futuros experimentos según los resultados; identificar las creencias disfuncionales prevalecientes en cada

sexo. (Coppari; Arias; Franco; Insfrán; Ovelar; Santacruz; Velilla; 2003, pp. 3, 6, 13, 43 - 44).

Los resultados demostraron que el 50% de los puntajes se encontraban dentro del Rango Disfuncional Autocontrolado, siendo éste el rango con más porcentaje dentro de la muestra total, el 40% de los puntajes dentro del Rango de Funcionalidad y el restante 10% de los puntajes se encontraban dentro del Rango de Disfuncionalidad, siendo éste el de menor porcentaje. Se halló que en la totalidad de la muestra, el Rango Disfuncional se da en mayor porcentaje en la creencia 6 en un 45% y el menor porcentaje corresponde a la creencia 7 con el 3%. En el Rango Disfuncional Autocontrolado el mayor porcentaje se da en la Creencia 2, siendo éste el 57 %; en el Rango Funcional el mayor porcentaje se da en la Creencia 10, siendo el 71% y el menor 15% en las Creencias 2 y 3. Mediante este estudio se demostró que los participantes masculinos presentan puntajes más homogéneos en mayor cantidad de creencias, así como en el promedio general de los puntajes, que las participantes femeninas, con lo cual fue confirmada la Hipótesis Alterna. En los datos correspondientes a las mujeres se ha hallado que entre las creencias 7 y 8 se da la mayor homogeneidad en los puntajes. En la Creencia 6 se dan los puntajes menos homogéneos (Coppari, Jiménez, Hamuy, Hokari y Yanho, 2003).

Por último, la más reciente investigación consultada “Estudio Descriptivo y Correlacional sobre Creencias Irracionales e Indicadores Depresivos en Estudiantes de Psicología”; fue aplicado a 137 estudiantes de psicología seleccionados a través de una técnica no probabilística de muestreo intencional y de participación voluntaria.



	Varones.	Mujeres.
Creencia N° 1	Más homogéneos que las mujeres.	
Creencia N° 2	Más homogéneos que las mujeres.	
Creencia N° 3		Más homogéneas que los hombres.
Creencia N° 4	Más homogéneos que las mujeres.	
Creencia N° 5	Más homogéneos que las mujeres.	
Creencia N° 6	Más homogéneos que las mujeres.	
Creencia N° 7		Más homogéneas que los hombres.
Creencia N° 8		Más homogéneas que los hombres.
Creencia N° 9	Más homogéneos que las mujeres.	
Creencia N° 10	Más homogéneos que las mujeres.	

Se utilizó un diseño correlacional, descriptivo, exploratorio y comparado. Se encontró correlación significativa entre 8 patrones del Inventario de Ellis y el Inventario de Beck. Se realizó el Análisis de Perfiles que reportó similitud configuracional para las dimensiones Sexo, Edad y Curso. En el patrón 6 del Inventario de Ellis se observó mayor congruencia y en el patrón 10 mayor discrepancia para las 3 dimensiones. En el Inventario de Beck no aparecieron diferencias significativas en relación al sexo. En cuanto a la edad, las medias fueron disminuyendo a medida que aquella aumenta, y además, se demostró que a medida que aumenta el curso, disminuyen los indicadores depresivos. En el Inventario de Ellis los valores medios más altos en ambos sexos se hallaron en el patrón 6 y los grupos de edad muestran similitudes en las medias. Se destaca la pertinencia de continuidad del presente estudio y su importancia para la formación profesional del psicólogo”. (Coppari, Arellano,

Barriocanal, Bellenzier, Bobadilla, Borgognon, Carrizosa, Frutos, Galeano, Gallagher, Godoy, Gómez, González, Harder, Machuca, Motta, Peralta, Pérez Ramírez, Quesada, Ramírez, Romero, Romero, Tavano, Vaesken y Vera, 2008)

A partir de los antecedentes revisados se plantea la siguiente interrogante:

¿Existe alguna relación entre las Creencias Irracionales e Indicadores Depresivos en estudiantes del curso de admisión de una Universidad Privada de Asunción?

## Objetivos

### Objetivo General

Determinar la relación existente entre las Creencias Irracionales y los Indicadores de Depresión en estudiantes del curso de admisión medidos a través del Inventario de Creencias Irracional de Ellis (1962) y el Inventario de Depresión de Beck (1996) y sus correlaciones conforme a edad y sexo.

### **Objetivos Específicos**

Establecer las características sociodemográficas de la muestra en cuanto a variables como: edad y sexo.

1. Describir las puntuaciones de las medias obtenidas en los Inventarios de Ellis y el Inventario de Depresión de Beck por sexo.

2. Establecer diferencias por sexo a partir de las medias obtenidas en el Inventario de Ellis y el Inventario de Beck para la muestra de estudiantes del curso de admisión.

3. Describir las puntuaciones de las medias obtenidas en los Inventarios de Ellis y el Inventario de Depresión de Beck por edad.

4. Establecer diferencias por edad a partir de las medias obtenidas en el Inventario Creencias y el Inventario de Depresión para la muestra de estudiantes del curso de admisión.

5. Establecer la correlación entre depresión y creencias irracionales.

6. Describir la frecuencia de casos por nivel de funcionalidad para el Inventario de Beck y cada patrón del Inventario de Ellis.

### **Método**

#### **Participantes**

El estudio se llevo a cabo con una muestra de universitarios del cursillo probatorio de ingreso de una Universidad Privada la población matriculada en el año académico 2009, esta compuesta por 240 alumnos aproximadamente. La muestra consiste de 94 alumnos/as, de los cuales 40 son mujeres y 54 son varones, de los turnos mañana y noche. Para la conformación de la muestra se aplico un muestreo intencional y autoseleccionado.

Los criterios de inclusión para la conformación de la muestra fueron los siguientes:

1. Estar matriculado en el curso de admisión.

2. Estar de acuerdo con su participación en dicha investigación.

Se establecen como criterios de exclusión de la muestra a todos aquellos participantes que cumplan con las siguientes características:

a. Alumnos que no se encuentran matriculados en el curso de admisión.

b. Alumnos que no están de acuerdo en participar del estudio.

#### **Dispositivos**

Los instrumentos utilizados para la medición de las variables comparadas fueron: el Inventario de Creencias Irracionales de Ellis y el Inventario de Depresión de Beck.

El Inventario de Depresión de Beck. (1996) es un instrumento autoadministrado de 21 ítems, que mide la severidad de la depresión en adultos y adolescentes mayores de 13 años.

Cada ítem se califica en una escala de 4 puntos que va desde el 0 hasta el 3, al final se suman dando un total que puede estar entre 0 y 63. Tiene una duración aproximada de 10 minutos y se entenderá por depresión a la suma de puntajes obtenidos cuyos valores sumen desde 14 a 63.

Para evaluar las creencias irracionales se aplicó el Test de Creencias Irracionales de Ellis (1968) traducido al castellano.

El instrumento original consta de 100 ítems que permiten evaluar diez tipos diferentes de creencias irracionales: Necesidad de aprobación, altas auto-expectativas, tendencia a culpabilizar, control emocional, indefensión acerca del cambio, perfeccionismo, dependencia de otros, ansiedad acerca del futuro, evitación de problemas y reacción a la frustración. La persona debe indicar el grado de acuerdo o desacuerdo con cada ítem en una escala de desacuerdo o acuerdo.

## **Diseño**

Se plantea un diseño descriptivo, correlacional y comparado.

El diseño descriptivo tiene como objetivo el resumen de datos (observados) mediante tablas y gráficos.

El diseño correlacional expresa una posible asociación o relación entre dos o más variables, sin que sea importante el orden de presentación de las variables, ya que no expresan una relación de causalidad. (Ávila, 2006).

El método comparado o diferencial es aquel que: "Nos permite comparar las respuestas diferenciales de categorías o grupos de sujetos de condiciones diferentes en una misma variable. Trabaja pues con variables en las que para establecer distintos valores o condiciones dentro de la misma variable, se utilizan las diferencias ya existentes en los sujetos" (Martínez Hernández, 1984, p. 21).

## **Procedimiento**

### Pre fase

En este periodo se solicitaron los permisos pertinentes a la Universidad en la que se concreto la realización del estudio, la obtención del permiso llevo el tiempo aproximado de 3 semanas, debido a que los mismos se realizaron a través de, la Dirección de la Carrera de Psicología que ayudó en la obtención de una respuesta positiva por parte de las autoridades del Curso de Admisión de la Universidad Privada donde se concretó la realización del estudio.

### Fase de implementación

Se levantaron los datos correspondientes a la investigación con la muestra seleccionada aplicando para ello los dos inventarios.

En la primera sesión, los 7 investigadores auxiliares concurren al campus de la universidad privada, se presentaron ante las autoridades correspondientes, y se procedió a la

exposición de los motivos del estudio, se explicó que se necesitarían alumnos de 2 secciones del Curso de Admisión, donde la totalidad de los presentes acepto participar voluntariamente del mismo, concluyéndose con la aplicación de los instrumentos en 3 horas en total.

En la segunda sesión se presentaron a dicha institución, dos estudiantes investigadores auxiliares, los mismos explicaron en que consistía el estudio y obtuvieron la aprobación de todos los presentes, aplicando los inventarios en una sola sección, de 2 horas duración.

En la tercera sesión dos investigadoras auxiliares se presentaron a la institución para continuar la aplicación de los inventarios a la sección faltante del turno mañana, concretándose en una sesión de 2 horas.

Para finalizar la aplicación de las pruebas dos investigadores auxiliares se presentaron en una cuarta sesión, para la aplicación a una sección del turno noche, se realizaron las aclaraciones pertinentes y se logro la participación de todos los presentes en una sesión de 2 horas.

### Post fase

Se realizo la corrección de los cuestionarios en 3 sesiones de 2 horas. Posteriormente, se procedió a la carga de datos obtenidos en formato Excel en 2 sesiones de 2 horas de duración.

Una vez finalizada la tarea de corrección y carga de datos se contó con la asesoría estadística de una profesional de esta disciplina, para los análisis estadísticos propuestos para el logro de los objetivos.

## **Análisis y Discusión de Resultados**

El análisis cuantitativo esta organizado en 4 secciones, se aplicaron técnicas de la estadística descriptiva e inferencial mediante el software para



Ciencias Sociales SPSS versión 15.0 para Windows.

La primera sección se refiere al sexo y edad de los participantes que se graficaron en figuras de sectores porcentuales. La segunda sección responde -principalmente- al objetivo de establecer diferencias de sexo y edad entre los sujetos en la puntuación de los inventarios de Depresión de Beck y de patrones de Ideas Irracionales de Ellis.

Previamente, se caracterizó cada grupo por sus estadísticas y se aplicó la prueba de Levene sobre el supuesto paramétrico de homocedasticidad. En el caso del factor sexo, se realizó la prueba T de Student. Para la variable independiente edad, se realizaron el análisis de la varianza de un factor, la prueba de Kruskal-Wallis y la prueba DMS de Tukey que establecen la significación de las comparaciones.

En la tercera se establece la relación entre cada uno de los patrones de ideas irracionales y la depresión mediante el coeficiente de correlación

lineal R de Pearson y su significación con la prueba t de Student. Finalmente, se muestran los casos por niveles de funcionalidad según lo establecido en los manuales de los inventarios. Se responde al objetivo N° 1: “describir la muestra de alumnos del Curso Probatorio de Ingreso (CPI) por sus características sociodemográficas”. La misma consta de 94 participantes el 42,55% Mujeres y 57% Hombres con una amplitud de edad entre 18 y 29 años de modo que se agrupó 30 casos con 20 a 29 años en un 31,91% mientras se halló el 25,53% con 19 años y el 42,55% con 18 años.

Para alcanzar el objetivo 2: “establecer diferencias entre los patrones de ideas irracionales del inventario de Ellis”, se obtuvo el valor medio entre 3 y 6 puntos sobre 10 del máximo para cada escala. Entre las mayores (Gráfico N° 1) se halló 5,38 puntos en el patrón 6, seguido por el patrón 2 con 4,87 puntos. Como medias menores se obtuvo al patrón 5 con 3,40 y el patrón 10 con mínimo de 3,22 puntos.

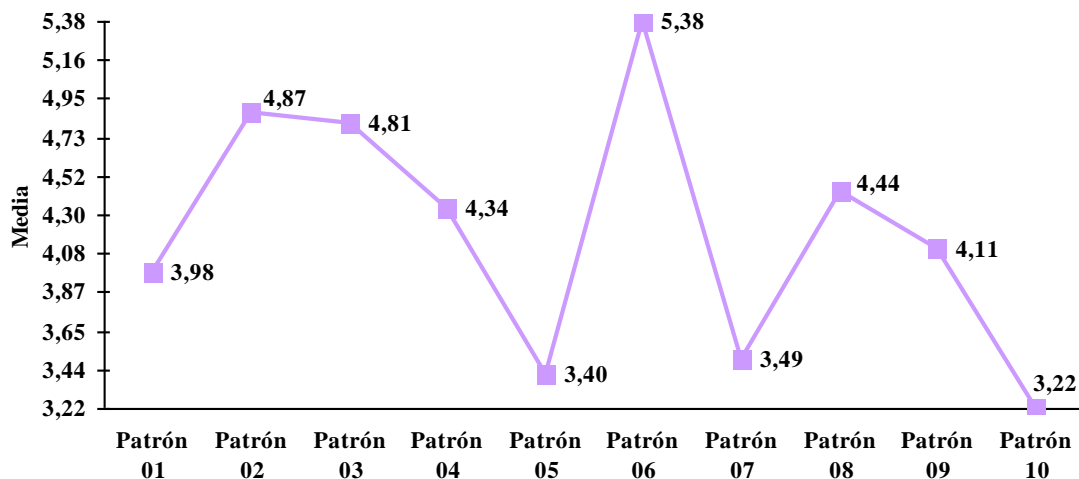


Gráfico N° 1. Distribución de Medias según Patrón de Idea Irracional.

Tabla N° 1. Comparación Inter-patrón

(D) Inventario Ellis	(J) Inventario Ellis	Diferencia entre medias (I-J)	Significación
Patrón 01	Patrón 02	-,8936*	,0009
	Patrón 03	-,8298*	,0027
	Patrón 04	-,3617	,1413
	Patrón 05	,5745*	,0312
	Patrón 06	-1,4043*	,0000
	Patrón 07	,4894	,05098
	Patrón 08	-,4574	,0921
	Patrón 09	-,1277	,6191
	Patrón 10	,7553*	,0018
	Patrón 02	Patrón 01	,8936*
Patrón 03		,0638	,78798
Patrón 04		,5319*	,008995
Patrón 05		1,4681*	,0000
Patrón 06		-,5106*	,03003
Patrón 07		1,38298*	,0000
Patrón 08		,4362	,1145
Patrón 09		,76596*	,0004
Patrón 03	Patrón 01	,8298*	,0027
	Patrón 02	-,0638	,7880
	Patrón 04	,4681	,0522
	Patrón 05	1,4043*	,0000
	Patrón 06	-,5745*	,0175
	Patrón 07	1,3191*	,0000
	Patrón 08	,3723	,1310
	Patrón 09	,7021*	,0061
Patrón 04	Patrón 01	,3617	,1413
	Patrón 02	-,5319*	,008995
	Patrón 03	-,4681	,0522
	Patrón 05	,9362*	,0001
	Patrón 06	-1,0426*	,0000
	Patrón 07	,8511*	,0001
	Patrón 08	-,0957	,6978
	Patrón 09	,2340	,2911
Patrón 05	Patrón 01	-,5745*	,0312
	Patrón 02	-1,4681*	,0000
	Patrón 03	-1,4043*	,0000
	Patrón 04	-,9362*	,0001
	Patrón 06	-1,9787*	,0000
	Patrón 07	-,0851	,6936
	Patrón 08	-1,0319*	,0003
	Patrón 09	-,7021*	,0052
	Patrón 10	,1809	,4147

\*. La diferencia de las medias es significativa al nivel ,05.

(I) InventarioEllis	(J) InventarioEllis	Diferencia entre medias (I-J)	Significación
Patrón 01	Patrón 02	-,8936*	,0009
	Patrón 03	-,8298*	,0027
	Patrón 04	-,3617	,1413
	Patrón 05	,5745*	,0312
	Patrón 06	-1,4043*	,0000
	Patrón 07	,4894	,05098
	Patrón 08	-,4574	,0921
	Patrón 09	-,1277	,6191
	Patrón 10	,7553*	,0018
	Patrón 02	Patrón 01	,8936*
Patrón 03		,0638	,78798
Patrón 04		,5319*	,008995
Patrón 05		1,4681*	,0000
Patrón 06		-,5106*	,03003
Patrón 07		1,38298*	,0000
Patrón 08		,4362	,1145
Patrón 09		,76596*	,0004
Patrón 10		1,6489*	,0000
Patrón 03		Patrón 01	,8298*
	Patrón 02	-,0638	,7880
	Patrón 04	,4681	,0522
	Patrón 05	1,4043*	,0000
	Patrón 06	-,5745*	,0175
	Patrón 07	1,3191*	,0000
	Patrón 08	,3723	,1310
	Patrón 09	,7021*	,0061
	Patrón 10	1,5851*	,0000
	Patrón 04	Patrón 01	,3617
Patrón 02		-,5319*	,008995
Patrón 03		-,4681	,0522
Patrón 05		,9362*	,0001
Patrón 06		-1,0426*	,0000
Patrón 07		,8511*	,0001
Patrón 08		-,0957	,6978
Patrón 09		,2340	,2911
Patrón 10		1,11702*	,0000
Patrón 05		Patrón 01	-,5745*
	Patrón 02	-1,4681*	,0000
	Patrón 03	-1,4043*	,0000
	Patrón 04	-,9362*	,0001
	Patrón 06	-1,9787*	,0000
	Patrón 07	-,0851	,6936
	Patrón 08	-1,0319*	,0003
	Patrón 09	-,7021*	,0052
	Patrón 10	,1809	,4147

\* - La diferencia de las medias es significativa al nivel ,05.

(I) Inventario Ellis	(J) Inventario Ellis	Diferencia entre medias (I-J)	Significación
Patrón 06	Patrón 01	1,4043*	,0000
	Patrón 02	,5106*	,03003
	Patrón 03	,5745*	,0175
	Patrón 04	1,0426*	,0000
	Patrón 05	1,9787*	,0000
	Patrón 07	1,8936*	,0000
	Patrón 08	,9468*	,0003
	Patrón 09	1,2766*	,0000
	Patrón 10	2,1596*	,0000
	Patrón 07	Patrón 01	-,4894
Patrón 02		-1,38298*	,0000
Patrón 03		-1,3191*	,0000
Patrón 04		-,8511*	,0001
Patrón 05		,0851	,6936
Patrón 06		-1,8936*	,0000
Patrón 08		-,9468*	,0000
Patrón 09		-,61702*	,0036
Patrón 10		,26596	,2171
Patrón 08		Patrón 01	,4574
	Patrón 02	-,4362	,1145
	Patrón 03	-,3723	,1310
	Patrón 04	,0957	,6978
	Patrón 05	1,0319*	,0003
	Patrón 06	-,9468*	,0003
	Patrón 07	,9468*	,0000
	Patrón 09	,3298	,2417
	Patrón 10	1,2128*	,0000
	Patrón 09	Patrón 01	,1277
Patrón 02		-,76596*	,0004
Patrón 03		-,7021*	,0061
Patrón 04		-,23404	,2911
Patrón 05		,7021*	,0052
Patrón 06		-1,2766*	,0000
Patrón 07		,61702*	,0036
Patrón 08		-,3298	,2417
Patrón 10		,88298*	,0009
Patrón 10		Patrón 01	-,7553*
	Patrón 02	-1,6489*	,0000
	Patrón 03	-1,5851*	,0000
	Patrón 04	-1,11702*	,0000
	Patrón 05	-,1809	,4147
	Patrón 06	-2,1596*	,0000
	Patrón 07	-,26596	,2171
	Patrón 08	-1,2128*	,0000
	Patrón 09	-,88298*	,0009

\*. La diferencia de las medias es significativa al nivel ,05.

En la comparación íter-patrón se encontró (Tabla N° 1 y 2) diferencia significativa al nivel alfa 0,01. Por comparación de pares se halló (Tabla N° 1 y 2) diferencia significativa al nivel 0,05 de los patrones: “Debemos sentirnos temerosos o ansiosos acerca de cualquier cosa que sea desconocida, incierta o potencialmente peligrosa” (06) y “La felicidad puede ser lograda por medio de la inacción, la pasividad y el ocio sin final” (10) con los demás. Luego, el patrón: “Es horrible y catastrófico cuando las cosas no son de la manera que nos gustaría que fueran” (04) con los patrones 1, 2, 3, 5, 7 y 9 donde se destacó la mayor diferencia significativa de valor 2,2555 con el 10.

Del patrón: “Las circunstancias externas causan la mayoría de las miserias humanas; las personas simplemente reaccionan en la medida en que las circunstancias provocan sus emociones” (05) se halló diferencia con los patrones 1, 2, 3 y 8. Los patrones: “Debemos ser infalibles o constantemente competentes y casi perfectos en todo lo que hacemos” (02) y “Es horrible y catastrófico cuando las cosas no son de la manera que nos

gustaría que fueran” (03) se diferenciaron de los patrones “Es más fácil evitar que enfrentar las dificultades y responsabilidades de la vida” (07) y “El pasado tiene mucha importancia para determinar el presente” (09) así como entre ellos se registró la diferencia de menor valor (0,4307).

Además, el patrón “Es una necesidad absoluta para un adulto, tener el amor y la aprobación de sus padres, familiares y amistades” (01) se diferenció de los patrones 9 y “Necesitamos algo y/o alguien más grande o más fuerte que nosotros mismos en quien confiar y apoyarnos” (08) y éstos entre sí.

Los resultados responden al objetivo N° 3 acerca de “describir la puntuación del inventario de depresión de Beck y de los patrones de ideas irracionales del inventario de Ellis por sexo”. Sobre una escala de 0 a 63 puntos del Inventario de Depresión de Beck, se halló 2,482 puntos de diferencia entre la media de 8,407 en hombres y la media de 5,925 puntos en mujeres con desvíos típicos respectivos de 8,612 y 5,881 puntos.

Tabla N° 2. Comparación de pares.

<b>Prueba</b>	<b>Valor</b>	<b>F</b>	<b>G1 de la hipótesis</b>	<b>G1 del error</b>	<b>Significación</b>
Traza de Pillai	,625	15,734	9	85	,000
Lambda de Wilks	,375	15,734	9	85	,000
Traza de Hotelling	1,666	15,734	9	85	,000
Raíz mayor de Roy	1,666	15,734	9	85	,000

Cada prueba F contrasta el efecto multivariado de "Inventario de Ellis". Estos contrastes se basan en las comparaciones por pares, linealmente independientes, entre las medias marginales estimadas.



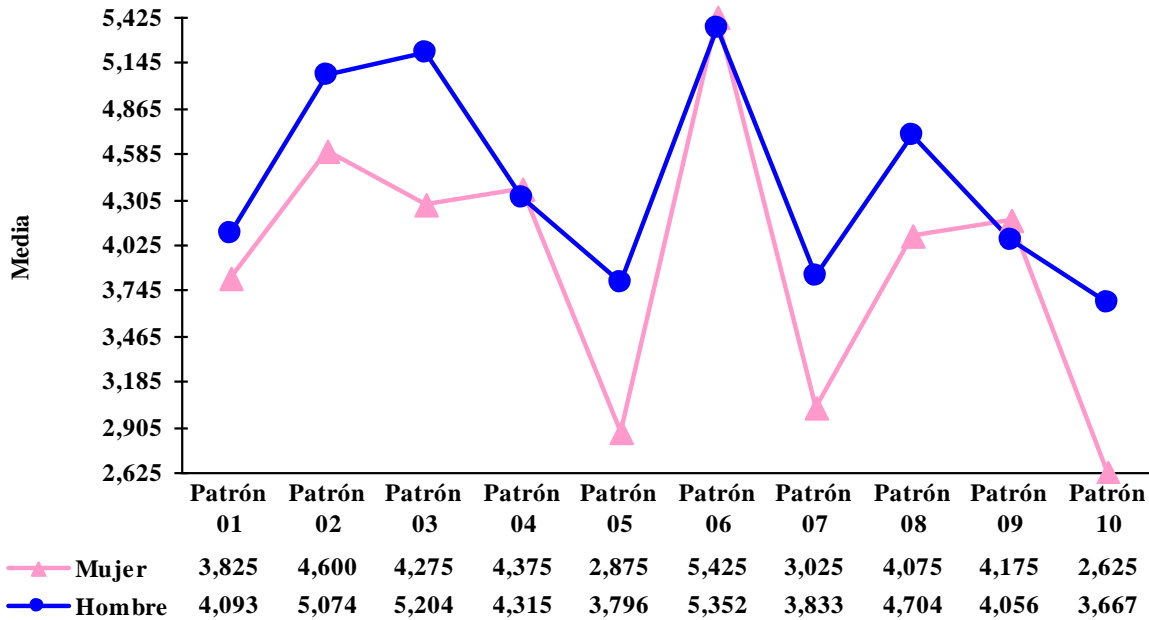


Gráfico N° 2. Medias de Patrones del Inventario de Ellis por sexo

De los patrones de ideas irracionales del Inventario de Ellis, siguiendo con el objetivo 2, las medias más altas para ambos sexos se hallaron en el patrón 6 (Gráfico N° 2) y las más bajas en el patrón 10, aunque con la mayor diferencia de 1,0417 puntos relativa a los hombres. Mientras las 3 menores diferencias en los patrones 4, 6 y 9 se debieron al grupo Mujer. Tanto hombres como mujeres muestran cierto grado de ansiedad ante todas aquellas situaciones que desconocen, o incluso otras que podrían presentar un peligro para sí mismos (Patrón 6). Aunque las mujeres presentan aún mayor temor ante dichas situaciones.

En segundo lugar, se encontró el patrón 3 en hombres con 5,2037 puntos y el patrón 2 en mujeres con 4,6 puntos. El primero con la segunda mayor diferencia de 0,9287 puntos y el segundo en el 5° puesto con 0,4741 puntos. En cuanto a la variación, se registró diferencia ínter-sexo significativa al nivel  $\alpha=0,05$  en los patrones 7 y 10 (Tabla N° 3) según la prueba de Levene. Con la prueba t se encontró diferencia estadísticamente significativa al nivel  $\alpha=0,05$  en los patrones 5 y 7 y al nivel  $\alpha=0,01$  en los patrones 3 y 10.

Tabla N° 3. Prueba de Muestras Independientes.

Variables dependientes		Prueba de Levene		Prueba T				
		F	Sig.	t	gl	Sig. (bilateral)	Diferencia de medias <sup>a</sup>	
Inventario de Ellis	Patrón 01	Varianzas iguales	,0016	,9683	,5917	92	,55547	,2676
		Varianzas no iguales			,5941	85	,55404	
	Patrón 02	Varianzas iguales	,39503	,5312	1,17301	92	,24382	,4741
		Varianzas no iguales			1,16347	82	,24803	
	Patrón 03	Varianzas iguales	,0003	,9873	2,8611	92	<b>,0052</b>	,9287
		Varianzas no iguales			2,8709	85	,0052	
	Patrón 04	Varianzas iguales	3,2981	,0726	-,17128	92	,8644	-,0602
		Varianzas no iguales			-,16502	71	,8694	
	Patrón 05	Varianzas iguales	,2803	,5978	2,5174	92	<b>,0136</b>	,9213
		Varianzas no iguales			2,5557	88	,0123	
	Patrón 06	Varianzas iguales	,7573	,3864	-,1725	92	,8634	-,0731
		Varianzas no iguales			-,1759	89	,8608	
	Patrón 07	Varianzas iguales	5,5659	<b>,0204</b>	2,3673	92	,020011	,8083
		Varianzas no iguales			2,4665	92	<b>,015496</b>	
	Patrón 08	Varianzas iguales	1,0463	,30904	1,7336	92	,0863	,6287
		Varianzas no iguales			1,6984	77	,0935	
	Patrón 09	Varianzas iguales	,0203	,8869	-,280036	92	,7801	-,1194
		Varianzas no iguales			-,278096	82	,7816	
	Patrón 10	Varianzas iguales	4,9614	<b>,0284</b>	3,2336	92	,0017	1,0417
		Varianzas no iguales			3,4194	91	<b>,0009</b>	
Inventario de Beck	Varianzas iguales	,6882	,4089	1,5708	92	,1197	2,4824	
	Varianzas no iguales			1,6593	91	,1005		

<sup>a</sup>. Las diferencias negativas se deben a mayor puntuación del grupo Mujer

Se logro el objetivo N° 4 “establecer diferencias por sexo en los patrones de ideas irracionales del inventario de Ellis y en el inventario de depresión de Beck”.

Como bien queda expuesto en el grafico N° 2 se halló diferencia significativa en los patrones 3: “ciertas personas son perversas, malvadas y villanas y deberían ser castigadas” patrón 5: “las circunstancias externas causan la mayoría de las miserias

humanas” patrón 7: “es más fácil el evitar que el enfrentar las dificultades y responsabilidades de la vida” y el patrón 10: “la felicidad puede ser lograda por medio de la inacción, la pasividad y el ocio sin final” en donde, la puntuación mas alta se observa en el patrón 5 para ambos sexos donde, las circunstancias externas contribuyen a que no lleguen a sus objetivos.. En contraposición se encuentra el patrón 10, ya que obtuvo la puntuación más baja para el sexo

masculino, relacionando esto con el logro de la felicidad por medio de la pasividad, con lo que indicaría posiblemente, que éstos no lograron la satisfacción de sus deseos, metas e ideales humanos y como resultado de ello experimentan una emoción positiva inadecuada.

En cuanto al patrón 7 hay diferencias significativas entre sexo, lo cual expresa que los hombres creen “es más fácil el evitar que el enfrentar las dificultades y responsabilidades de la vida”, supone la tendencia de la mujeres de asumir con mas seguridad los obstáculos y retos de la vida.

Se presentan los resultados relativos al objetivo N° 5: “describir la puntuación del inventario Beck de

depresión y los patrones de ideas irracionales del inventario de Ellis por edad”. Del primero se halló 8,8 puntos de media, la mayor, en el grupo de 20 a se hallaron en el patrón 6 (Gráfico N° 3) para los tres grupos de edad. Como valores más bajos se registraron el patrón 10 entre los grupos extremos y el patrón 7 en los de 19 años. 29 años y la menor de 5,08 puntos en los de 19 años. De los patrones del Inventario de Ellis, las medias más altas se hallaron en el patrón 6 (Gráfico N° 3) para los tres grupos de edad. Como valores más bajos se registraron el patrón 10 entre los grupos extremos y el patrón 7 en los de 19 años.

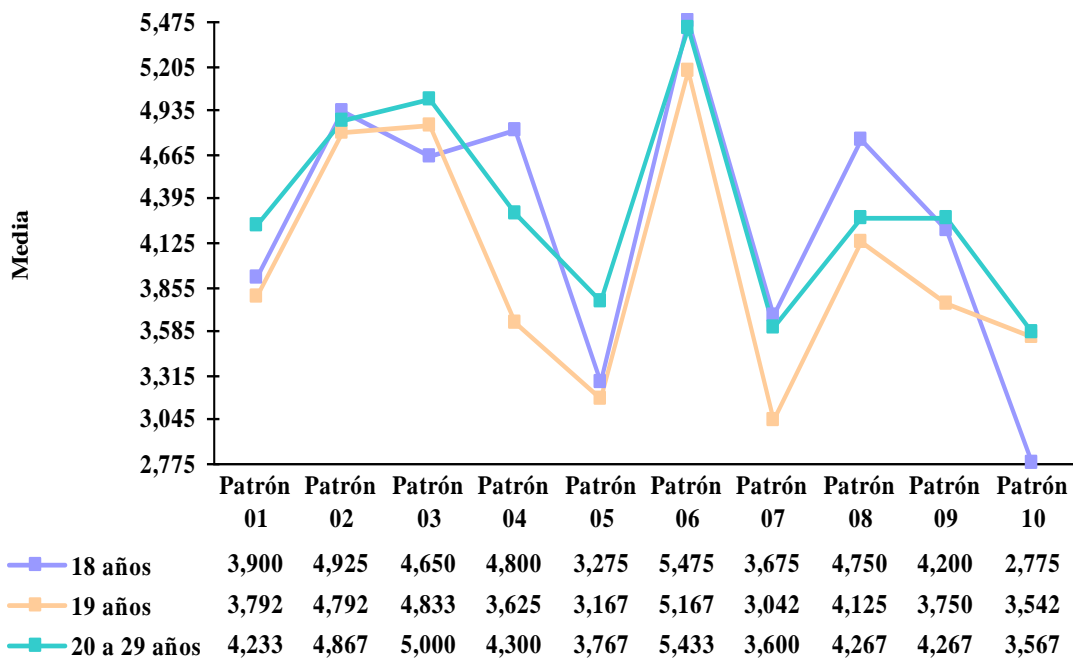


Gráfico N° 3. Medias de Patrones del Inventario de Ellis por edad.

Además, en el patrón 2 se encontró similar valor medio para los tres grupos, mientras los de 18 se acercaron en los patrones 1 y 5 al grupo de 19 años, así como al grupo de 20 a 29 años en los patrones 6, 7 y 9. También, los dos grupos de mayor edad se acercaron en los patrones 8 y 10. Solamente se registró media inter-grupal diferente en los patrones 3 y 4, especialmente en esta última, con valores mayores entre los de 20 a 29 años y 18 años, respectivamente. Consideramos que la similitud del patrón 2 con respecto a los tres grupos de edades se da a que en todas las etapas los seres humanos competimos y buscamos perfeccionarnos en cuanto a nuestros proyectos de vida. En la prueba de Levene (Tabla N° 3) se halló diferencia de varianzas estadísticamente significativa al nivel =0,01 en la puntuación de los patrones 3 y 10 del Inventario de Ellis. En consecuencia, el objetivo N° 6: “establecer diferencias por edad en el inventario de depresión de Beck y en los patrones de ideas irracionales del inventario Ellis” se logra aplicando la comparación de medianas a los patrones 3 y 10 y la comparación de medias a las restantes variables.

Según las significaciones del estadístico F (Tabla N° 3) se encontró

incidencia diferencial de la Edad al nivel alfa 0,05 en el patrón 4 (p=0,0472) del Inventario de Ellis.

Por el resultado obtenido, se infiere que hubo al menos un grupo con valor medio diferente. Mediante la prueba de comparaciones múltiples por pares, se estableció diferencia significativa en el patrón 4 (p<0,0062) (Tabla N° 4) entre los alumnos de 18 y 19 años.

A partir de este resultado, la diferencia de la edad resalta significativamente en los patrones 3 “ciertas personas son perversas, malvadas y villanas y deberían ser castigadas” y 10 “la felicidad puede ser lograda por medio de la inacción, la pasividad y el ocio sin final” con lo que se expone que el castigo es un concepto utilizado en ambos sexos y sin distinción de edades para aquellas situaciones en la que el acto malicioso se evidencia; a su vez se encuentra estrechamente relacionada con altos niveles de decepción, lo que conduce además, que ambos patrones citados se vinculan de manera directa con posteriores episodios depresivos.

En los patrones 3 y 10 se comparan los rangos medios cuyos valores son más altos para los de 19 años (Tabla N° 5) y menores para los de 18 años.

Tabla N° 4. Comparaciones Múltiples

DMS

Variable dependiente	(I) Edad	(J) Edad	Diferencia de medias (I-J)	Sig.
Patrón 04	18 años	19 años	1,175*	,0062
		20 a 29 años	,5	,2059

\*. La diferencia de medias es significativa al nivel .05.

Tabla N° 5. Rangos

VARIABLES dependientes	Grupos de Edad	Casos	Rango promedio
Patrón 03	18 años	40	45,925
	19 años	24	48,792
	20 a 29 años	30	48,567
	<b>Total</b>	<b>94</b>	
Patrón 10	18 años	40	41,375
	19 años	24	53,042
	20 a 29 años	30	51,233
	<b>Total</b>	<b>94</b>	

Según el valor de significación del estadístico de Kruskal-Wallis no se halló diferencia estadísticamente significativa (Tabla N° 6).

Tabla N° 6. Prueba de Kruskal-Wallis

Estadísticos	Patrón 03	Patrón 10
Chi-cuadrado	,3044	4,8637
gl	2	2
Sig. asintót.	,8588	,0879

### Correlaciones

Se logro el objetivo N° 7: “establecer la relación entre depresión y creencias irracionales”, con el cálculo del coeficiente de correlación lineal R de Pearson entre las puntuaciones del Inventario de Beck y de cada patrón del Inventario de Ellis. Solamente para los patrones 3, 5 y 8 no se obtuvieron coeficientes estadísticamente significativos ( $p > 0,31$ ) con el Inventario de Beck. Al nivel de significación  $= 0,05$  se estableció correlación lineal y positiva entre el Inventario de Beck y los patrones 1 y 4. Las correlaciones lineales más significativas ( $p < 0,01$ ) con el Inventario de Beck se hallaron, en orden descendente, para el patrón 9 ( $R = 0,4025$ ), patrón 2 ( $R = 0,3578$ ) y patrón 7 ( $R = 0,3207$ ) todas de sentido

positivo. Luego, se encontraron el patrón 6 ( $R = 0,31995$ ) y el patrón 10 ( $R = 0,3064$ ) también ambos de sentido positivo. Como ejemplo para la interpretación se tomó el patrón 9 que se puede replicar a las demás relaciones: “mientras más se sostenga la creencia acerca de que el pasado tiene mucha importancia para determinar el presente, mayor depresión y viceversa.

### Niveles de Depresión e Ideas Irracionales. Interpretación Clínica

Se presenta la frecuencia de casos por nivel de funcionalidad para el Inventario de Beck y cada patrón del Inventario de Ellis. En el primero se obtuvo Normal en prácticamente el 67% (Gráfico N° 4) de los casos y 1,06% por un caso Severo.



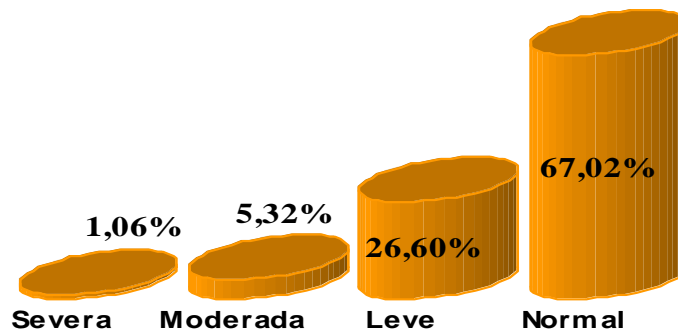


Gráfico N° 4. Frecuencia de casos por nivel de funcionalidad

Del Inventario de Ellis, se obtuvo (Gráfico N° 5) mayor porcentaje con nivel Funcional en los patrones 10, 7 y 5 con un rango entre 60,64% y 53,19% de los casos. En los restantes siete patrones se logró mayor cantidad de casos con nivel Disfuncional Auto-controlado desde el 61,70% en el patrón 6 hasta 39,36% en el primer patrón. Se destacó, además, el patrón 6 con el 26.60% de los casos en el nivel Disfuncional con Intervención.

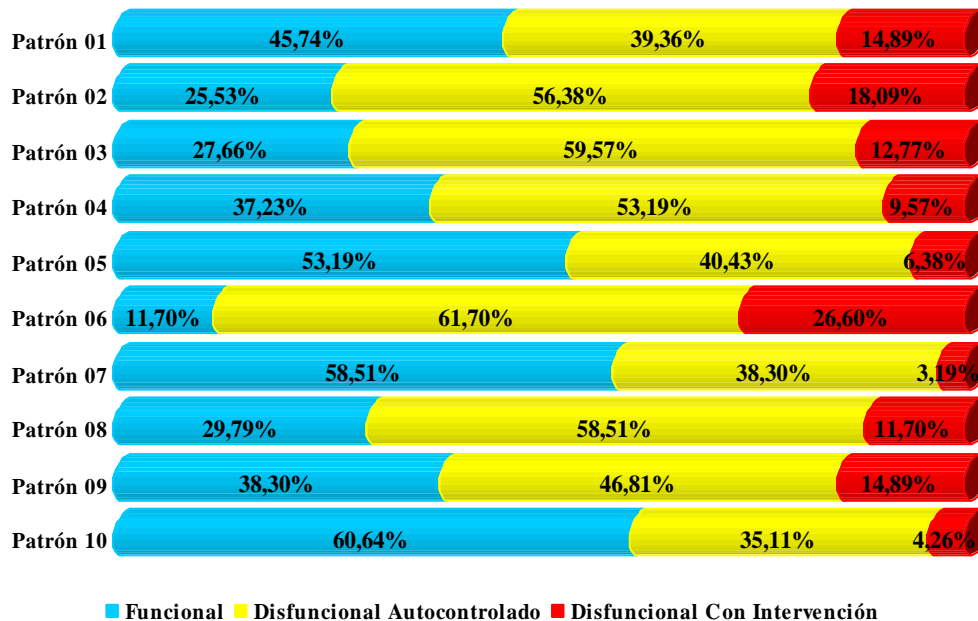


Gráfico N°5: Distribución por nivel de funcionalidad según Patrón de Idea Irracional

### Conclusiones, Sugerencias y Limitaciones

Las variables de carácter sociodemográficos, tales como las requeridas en esta investigación, son útiles para la identificación de las

características comunes de la muestra seleccionada. Respondiendo al primer objetivo, en cuanto a la descripción de la variable de edad y sexo, la muestra se conformó en un mayor porcentaje de hombres debido a la preponderancia del factor cultural de que los hombres son

cabeza de familia y del status social que eso conlleva.

Considerando la edad, la mayoría de la muestra seleccionada posee entre 18 a 29 años, destacándose un porcentaje mayor a los de 18 años debido a que ellos son los que recién concluyen con el secundario.

Para los resultados obtenidos en esta investigación, se tuvieron en cuenta dos variables a saber: sexo y edad.

De acuerdo al objetivo 3 de la investigación, referente a la descripción de las puntuaciones medias por sexo y al establecimiento de las diferencias en el mismo para el Inventario de Depresión de Beck, se pudo notar que no existen diferencias significativas entre hombres y mujeres. En cuanto al inventario de Creencias Irracionales de Ellis, cumpliendo los mismos objetivos, los valores medios más altos en ambos sexos se hallaron en el patrón 6, “Debemos sentirnos temerosos o ansiosos acerca de cualquier cosa que sea desconocida, incierta o potencialmente peligrosa”, pero con una puntuación media igual entre ambos sexos.

La puntuación más baja para los hombres se halló en el patrón 10, el cual sostiene que “La felicidad puede ser lograda por medio de la inacción, la pasividad y el ocio sin final”, mientras que para las mujeres la puntuación más baja se presentó en el patrón 5, que sostiene que “Las circunstancias externas causan las mayorías de las miserias humanas”. Esto podría interpretarse como que las mujeres son más “fatalistas” en la concepción de la vida con respecto a los hombres.

En lo que respecta a la variable de grupo de edad; cumpliendo con el objetivo 4 relacionado con la descripción de las puntuaciones de las medias por edad; se ha demostrado que en el Inventario de Beck las medias fueron iguales para todas las edades, lo cual supone que las conductas de

depresión no están ligadas a medida que aumenta la edad.

En cambio en el inventario de Ellis los grupos de edad muestran diferencias en las medias. Para todas las edades en donde se ve mayor homogeneidad es en el patrón 6, “Debemos sentirnos temerosos o ansiosos acerca de cualquier cosa que sea desconocida, incierta o potencialmente peligrosa”, como así también en el patrón 2 que expresa: “Debemos ser infalibles o constantemente competentes y casi perfectos en todo lo que hacemos”.

Estas dos creencias podrían estar relacionadas en que, tanto la sensación del fracaso y temor son externas al sujeto sin que éste intervenga. Por su parte, en cuanto a las diferencias por grupos de edades la mayor se dio en el patrón 10, donde los de 18 años muestran una notable diferencia en relación con la franja de 19 a 29 años. Además del patrón 4 que expresa: “Es horrible y catastrófico cuando las cosas no son de la manera que nos gustaría que fueran”, en la que se encuentran diferenciados cada grupo de edad. Estas creencias pueden relacionarse cuando la decisión sea la de evitar responsabilidades o acontecimientos.

De acuerdo a los resultados obtenidos en esta investigación, con la prueba aplicada para tal efecto, se obtuvo una relación significativa entre el Inventario de Ellis con el Inventario de Beck. Por lo tanto se podría sostener que “a mayor creencias irracionales mayor grado de depresión”, aunque esta relación no sea causal.

Este es nuestro objetivo 7, determinar la relación existente entre las Creencias Irracionales y los Indicadores de Depresión en estudiantes del curso de admisión medidos a través del Inventario de Creencias Irracional de Ellis (1962) y el Inventario de Depresión de Beck (1996) y sus correlaciones conforme a edad y sexo.

Las limitaciones que se pueden mencionar a partir de esta investigación, son: en primer lugar, la falta de comprensión y ayuda por parte de las autoridades de la universidad, en segundo lugar la poca predisposición de las personas a participar en la investigación. Por último, se podría sugerir seleccionar como muestra a estudiantes de otra Universidad y así poder realizar comparaciones posteriormente.

Además, sería recomendable realizar una mejor organización en las devoluciones de los resultados de los tests administrados, puesto que sería importante que los participantes comprendan mejor la metodología utilizada y los resultados recabados.

### Referencias Bibliográficas

- Aron, A., Aron, E. N. (2002). *Estadística para Psicología. Prueba de Hipótesis con medias muestrales*. México: Prentice Hall.
- Coppari N.B., Arias S., Franco B., Insfrán A., Ovelar E., Santacruz G., Velilla G. (2003). *Estudio Descriptivo de Creencias Irracionales en Estudiantes en Psicología de una Universidad Privada de Asunción*. Eureka, Vol. 3 pp. 3, 6, 13, 43-44, CDID, Facultad de Filosofía y Ciencias Humanas, Universidad Católica, Asunción.
- Coppari N.B., Bazzano M., Larralde M., Maciel R., Vaesken M. (2004). *Influencia del Estado Depresivo en la cantidad de Creencias Irracionales*. Eureka. Vol. 4, pp.4, 12, 14-16, CDID, Facultad de Filosofía y Ciencias Humanas, Universidad Católica, Asunción.
- Coppari N.B., Campos A., Hokari L., Humay F., Jimenez G., Llano C., Marin J. (2003). *Patrones de Creencias en Alumnos de Psicología*. pp. 3, 6, 13, 43-44, CDID, Facultad de Filosofía y Ciencias Humanas, Universidad Católica, Asunción.
- Coppari N.B., Arellano R., Barriocanal S., Bellenzier MJ., Bobadilla B., et al. (2008). *Estudio Descriptivo y Correlacional sobre Creencias Irracionales e Indicadores Depresivos en Estudiantes de Psicología*. Eureka, Vol.5 pp. 71-92, CDID, Facultad de Filosofía y Ciencias Humanas, Universidad Católica, Asunción.
- Dorsch, F. (2002). *Diccionario de psicología*. España: Editorial Herder.
- Engler, B. (1998). *Introducción a las teorías de la personalidad*. (4ª ed.) México: McGraw-Hill.
- [http://www.tesis.ufm.edu.gt/pdf/2872.pdf+Inventario+de+Creencias+Irracionales+de+Jones+\(1962\)](http://www.tesis.ufm.edu.gt/pdf/2872.pdf+Inventario+de+Creencias+Irracionales+de+Jones+(1962)). Obtenida el 25 de Julio del 2009
- [http://www.um.es/analeps/v15/v15\\_2pdf/05v98\\_15calvete.pdf](http://www.um.es/analeps/v15/v15_2pdf/05v98_15calvete.pdf). Obtenida el 25 de Julio del 2009
- <http://redalyc.uaemex.mx/redalyc/pdf/440/44030207.pdf>. Obtenida el 25 de Julio del 2009
- <http://www.psicologiaonline.com/ESMUbada/Libros/Manual/manual2.htm>. Obtenida el 29 de Julio del 2009
- <http://martincanon.wordpress.com/2006/10/14/beck-depression-inventory/>. Obtenida el 29 de Julio del 2009
- <http://redalyc.uaemex.mx/redalyc/html/440/44030207/44030207.html> Obtenida el 29 de Julio del 2009
- Martínez Hernández, M. (1984) *Psicología Experimental. Conceptos Básicos, Metodología y Diseños*. Madrid: Universidad Complutense de Madrid.
- McGuigan, F. J. (1996). *Psicología Experimental. Métodos de Investigación*. México: Editorial Prentice Hall.
- Pervin, Lawrence A. (1998). *La Ciencia de la Personalidad*. España: Editorial McGraw-Hill.