

Transcomparación de Perfiles de Personalidad de Estudiantes de Psicología Evaluados con el MMPI-2

Transcomparison of Psychology Profiles Form Students, Evaluated by MMPI-2

Investigadores Auxiliares: Álvarez N.; Balbuena P.; Bernal L.; Bogarin C.; Centurión X.; Cano A.; Conci L.; Corrales S.; Dendia P.; Duarte G.; Elías N.; Escobar M.; Galeano C.; Gómez A.; Gustafson L.; Insfran B.; Isaak G.; López R.; Muzzio V.; Ovelar S.; Parquet P.; Recalde P.; Rodríguez R.; Rolón N.; Segovia E.; Sosa N., Thiede A.; y Vázquez S.

Investigador Asistente: Lic. Heidi López Humada

Investigadora Titular: Norma Coppari de Vera¹

Editor Corrector y Compilador: Irina Smiliansky Saavedra

CDID "Centro de Documentación, Investigación y Difusión de la Cátedra de Psicología Experimental"²
Universidad Católica "Nuestra Señora de la Asunción"

Resumen

A través del Análisis comparativo de Perfiles se propuso identificar las Escalas Básicas del MMPI-2, que presentan mayor grado de funcionalidad y/o disfuncionalidad en cada corte muestral de estudiantes de Psicología, y a través del análisis de congruencia y similitud configuracional, determinar la proximidad y correspondencia entre los perfiles de las escalas básicas del MMPI-2, de la muestra actual (2008) y la situación padrón (2001, 2007).

La muestra, intencional y autoseleccionada por cursos, quedó conformada por 101 perfiles de alumnos de segundo, tercero y cuarto cursos, de los turnos tarde y noche, de ambos sexos, que cumplieron con los criterios de validez del MMPI-2. La muestra final fue dividida en 6 cortes muestrales para su estudio.

Se utilizó un diseño Descriptivo Transversal y Comparativo. El instrumento utilizado para el levantamiento de datos fue el Inventario Multifásico de la Personalidad Minnesota-2 (MMPI-2), versión estandarizada para América Latina. Los resultados obtenidos en esta investigación reportan, que la mayoría de las Escalas estudiadas presentan mayor funcionalidad, mientras que ninguna de ellas muestra una tendencia a la mayor disfuncionalidad. En segundo lugar, los Perfiles de las Escalas Básicas del MMPI-2 de la situación padrón (2001, 2007) y la muestra actual (2008) forman un aglomerado con comportamiento parecido. Se asume entonces la presencia de un patrón de personalidad consistente, semejante entre los estudiantes de la carrera de Psicología evaluados en la muestra actual (2008) y la situación padrón (2001, 2007). La diferencia de años transcurridos entre ambas investigaciones no es un factor diferenciador importante respecto de la congruencia hallada.

Palabras Clave: MMPI-2, Escalas Básicas, análisis de perfiles, análisis de congruencia y similitud, estudiantes de Psicología, Diseño Descriptivo Comparativo.

¹Correspondencia remitir a: norma@tigo.com.py Dra. Norma Coppari (M.S.,M.E.)

²Correspondencia puede ser remitida a editor@psicoeurekacom.py Centro de Documentación Investigación y Difusión de la Carrera de Psicología, Universidad Católica de Asunción-Paraguay

Abstract

This study focuses on the examination of Personality characteristics of a group of Psychology students of a Paraguayan University. Through descriptive Analysis of Profiles one seted out to identify the Basic Scales of the MMPI-2, that presented greater degree of functionality and/or dysfunctional in each cut sample of Psychology students and through the analysis of congruence and configurationally similarity (Serafini, 2003) to determine the proximity and correspondence between the profiles of the Basic Scales of the MMPI-2, of the 2008 sample, comparing to the 2001 sample.

The sample, intentional and self-selected by courses, was formed by 101 evaluated students, of second, third and fourth courses, of the afternoon and nights shifts, of both sexes, who met the criteria of validity of the MMPI the same was divided in 6 samples cuts. A Cross-sectional and Comparative Descriptive design has been used. The instrument used for the rise of data was the Minnesota Multiphasic Personality Inventory-2 - 2 (MMPI-2), standardized version for Latin America.

The results obtained in this investigation report, firstly, that most of the studied Scales presents greater functionality, whereas no of them shows a tendency to greater dysfunctional. Secondly, the profile of the basic scales of the MMPI-2 of the standard (2001, 2007) and the sample current (2008) form agglomerate with similar behavior. Therefore, is assumed the presence of a consistent personality pattern, similar among students in the career of Psychology, evaluated in the current show (2008) and the pardon (2001, 2007). The difference in years between the two investigations is not an important differentiating factor with respect to the congruence found.

Keywords: Basic MMPI- 2 Scales, Profile analysis, analysis of congruency and similarity, Psychology students, Comparative Descriptive Design.

Estado del Conocimiento

Desde la antigüedad es evidente el esfuerzo humano por sistematizar las opiniones que cotidianamente nos formamos sobre las personas, a menudo en forma de religión y de un código social de comportamiento.

Se encuentran antecedentes al respecto ya en el Viejo Testamento, donde se incluyen las descripciones de algunos personajes relevantes y las causas de sus comportamientos; pero no es sino, hacia el siglo XIX, cuando encontramos los orígenes del estudio científico de la personalidad. (Pervin, 1998).

Existen hoy en día diversos métodos válidos para evaluar la personalidad como entrevistas frente a frente, pruebas aplicadas por medio de computadoras, observación conductual, pruebas escritas, valoración de datos de historias clínicas, valoración de datos de

portafolio y registro de pruebas fisiológicas. (Cohen, 2000).

Entre estos métodos, ubicamos a los cuestionarios, instrumentos diseñados para la investigación que permiten cubrir ampliamente el campo de la personalidad en un corto tiempo, lo cual resulta una importante ventaja, convirtiéndolos en instrumentos muy útiles para la evaluación.

Muchos son los cuestionarios diseñados para este propósito, los cuales pueden ser utilizados por administradores entrenados para tal efecto. Uno de los instrumentos actualmente más utilizados para evaluar la personalidad es el Inventario Multifásico de la Personalidad Minnesota 2 (MMPI-2) (Cohen, 2000).

El MMPI-2 es una prueba de amplio espectro, diseñada para evaluar un número importante de tipos de personalidad y de desordenes emocionales. El MMPI fue resultado de

una colaboración entre el Psicólogo Starke R. Hathaway y el psiquiatra y neurólogo John Charnley Mckinley. La versión original se desarrolló en la década de 1940 para distinguir entre individuos con diversos trastornos psiquiátricos. Con el tiempo, fue utilizándose cada vez más como base para el desarrollo de una amplia gama de escalas de personalidad y aplicaciones prácticas. Se ha convertido en la medida objetiva de personalidad de uso más frecuente. (Hathaway y Mckinley, 1942, 1995).

En 1989, se realiza la revisión del instrumento, surgiendo como resultado el MMPI-2, instrumento utilizado en esta investigación

Numerosos han sido los estudios realizados con el Inventario Multifásico de la Personalidad Minnesota 2 (MMPI-2), algunos de los cuales se citan a continuación:

A Nivel Nacional

1. Medición Transversal de Patrones de Comportamiento Vocacional y de Personalidad en Estudiantes de Psicología: estudio de corte transversal, descriptivo-exploratorio y potencialmente prescriptivo-psicológico, sobre Perfil vocacional y de personalidad de estudiantes de la carrera de Licenciatura en Psicología, de la Facultad de Filosofía y Ciencias Humanas de la Universidad Católica, Sede regional Asunción. (Coppari y Colbs, 2001). A la muestra de 176 alumnos, se les aplicó una Encuesta sobre intereses y motivaciones en la elección de la carrera, y el inventario Multifásico de la Personalidad Minnesota – 2 (MMPI-2) en sus tres Escalas Básicas, de Contenido y Suplementarias. La muestra final integrada por 152 estudiantes evaluados fue sometida a análisis intra e intersujeto, estadístico-descriptivo computarizado, con bases de datos en FOX PRO. (Coppari y Colbs,

2001).En relación a los datos de la Encuesta se destaca la **motivación** de servicio, en la forma de atención psicológica a los demás (69%/105) y de autoayuda (9% / 13), como también la afinidad con una formación en ciencias humanas (15%/23) y otros (7%/11).

Las **metas** refieren a la promoción con buen rendimiento en el curso lectivo (74%/ 112), definición en torno a si se ha hecho una elección vocacional y profesional adecuada (22%/34), que guarda relación con las aptitudes, valores y expectativas que despierta en el evaluado la carrera de psicología, otros (4% /6). Las **expectativas** del futuro egresado se centran en sus posibilidades de ejercer la carrera escogida como profesión de ejercicio liberal privado (34%/51), las de continuar su formación de postgrado en el extranjero (28%/42), obtener un título universitario (22% /34), trabajar en el servicio público, socializado de la profesión (5%/7) y otros (11%/ 18). Califica como insuficiente, de bajo nivel de preparación la formación recibida o en proceso de adquisición, en la institución universitaria por la que optó el estudiante. Esta **calificación** correlaciona significativamente; así, en la medida que se avanza hacia el término de la carrera son más los que concluirán la licenciatura evaluando su formación como altamente deficitaria (54%/83), deficitaria (36%/54), suficiente (7%/11), y otros (3%/4), con serias carencias en lo que a carga horaria se dispensa a los pilares del ejercicio aplicado, esto es a la práctica y la investigación psicológica.

Se reportan además niveles de funcionalidad en todos los cortes muestrales, en los indicadores de comportamiento vocacional (motivaciones, expectativas durante y después de la carrera, y variación de la formación institucional) y en cinco variantes sociodemográficas (edad, sexo, estado civil, condición laboral y

credo religioso), en un 46% (N=77). La disfuncionalidad autocontrolada para prescribir programas prostéticos se ubica en un 37% (N=62), y la disfuncionalidad reporta un 17% (N=29). (Coppari y Colbs, 2001, p. 58).

2. Patrones de Comportamiento de Personalidad Comparados en dos muestras independientes de Estudiantes de Psicología: estudio sobre Patrones de Comportamiento de Personalidad en Estudiantes de la Carrera de Psicología con muestras autoseleccionadas e intencionales, de dos universidades, una nacional y la otra privada. (Coppari y Colbs, 2007) La muestra está compuesta por 70 participantes. De la universidad privada n=31 participantes, 23 del sexo femenino y 8 del sexo masculino, y de la universidad nacional n=39 participantes, 34 del sexo femenino y 5 del sexo masculino, todos de los últimos años de la carrera.

El instrumento utilizado fue el MMPI-2 con normas mexicanas. (Coppari y Colbs, 2007). El diseño es de tipo descriptivo y comparativo, de dos muestras independientes. Se aplicó un análisis estadístico descriptivo e inferencial de tipo intra e intersujeto. Se aplicaron las pruebas Levene, Kolmogorov-Smirnov y prueba T de Student para definir si las diferencias en los puntajes son significativas. (Coppari y Colbs, 2007). De igual manera, se han podido determinar Perfiles de Personalidad Funcional o Disfuncional, y se ha elaborado un perfil de personalidad para cada sujeto.

Las diferencias en los puntajes en las muestras seleccionadas, se analizaron estadísticamente de modo descriptivo y comparativo, esto permitió comparar los resultados con un nivel de significación estadística del 0,05. (Coppari y Colbs, 2007). Se pudo demostrar que existe un Patrón de Personalidad definido en los estudiantes de la Carrera de Psicología con independencia del Centro Educativo de

Formación, el sexo, y otras variables socio demográficas al evaluar con el MMPI-2, dado que las diferencias en los puntajes obtenidos en las evaluaciones, son similares a un nivel de significación del 0,05. (Coppari y Colbs, 2007).

3. Análisis Multivariado Aplicado a Perfiles del MMPI-2 de Estudiantes de Psicología: en este estudio se utilizó el Perfil Psicológico de Personalidad del MMPI-2 para evaluar a estudiantes de Psicología. A partir de estos perfiles, se obtienen indicadores cuali- y cuantitativos, expresados en puntajes crudos y estandarizados de nota T, de los rasgos y conductas, que conforman los diferentes tipos de personalidad, evaluados a través de perfiles graficados de las Escalas Clínicas del Inventario. (Coppari, 2007). En relación con los procedimientos de Análisis, los perfiles mencionados, pueden analizarse en términos de sus niveles (en marcos de una determinada escala), también en función de la dispersión de sus valores, la distancia y similaridad configuracional entre los mismos, etc. (Serafini, 2003, en Coppari, 2007).

Para el presente trabajo de investigación se midieron la Similaridad Configuracional entre perfiles obtenidos, comparando las dimensiones curso, turno y sexo, y la Congruencia (proximidad) entre perfiles obtenidos, comparando las dimensiones curso, turno y sexo.

Con el cálculo de estos coeficientes se buscó comprobar los objetivos de este estudio.

Esta estimación provee las siguientes informaciones, dependiendo de los datos comparados:

Similaridad configuracional:

a) ¿Cuál es el comportamiento de los Perfiles de Escalas Básicas del MMPI-2 de la muestra, al comparar las dimensiones curso, turno y sexo?

A mayor magnitud de este coeficiente, más similar la configuración de los perfiles de la muestra en las distintas dimensiones comparadas.

Congruencia:

a) ¿Cuáles son las Escalas Básicas del MMPI-2 que predominan en relación al puntaje padrón desde las dimensiones curso, turno y sexo?

Aquellas escalas más próximas de la norma establecida por la prueba puede considerarse como los perfiles más relevantes.

b) ¿Cuáles es el grado de proximidad entre las diferentes escalas desde las dimensiones comparadas (curso, turno y sexo)?

A mayor magnitud de este coeficiente, más próxima la configuración de los perfiles de la muestra.

c) ¿Cuál es el grado de proximidad en las dimensiones curso, sexo y turno?

A mayor magnitud de este coeficiente, más próxima la configuración de las dimensiones de la muestra.

El indicador cuantitativo utilizado en este estudio es el Coeficiente de Similaridad Configuracional ES_2 de Serafini (2003, en Coppari 2007).

Conviene señalar que dos o más perfiles pueden mostrar baja congruencia y sin embargo similaridad configuracional alta. Se establecen los siguientes criterios para la aplicación de los coeficientes mencionados, según los datos aportados por Coppari (2007, a partir de Serafini 2003):

- El conjunto de perfiles debe ser tratado simultáneamente (en un mismo problema) con dimensiones comunes y métrica comparable.
- Referencia temporal de un lapso suficiente, según el problema, para conferir estabilidad a los datos.

Los coeficientes C y ES_2 presentan un recorrido desde 0 a 1 de modo que para la interpretación, Serafini (1988) considera:

- Configuración y Similaridad Configuracional alta cualquier valor de C y $ES_2 \geq 0,80$.

- Configuración y Similaridad Configuracional media a todo valor de C y ES_2 entre a $0,50 - 0,79$.

- Configuración y Similaridad Configuracional baja el valor de C y $ES_2 < 0,50$.

La consideración conjunta de estos datos puede sugerir inferencias tentativas sobre los Perfiles de las Escalas Básicas del MMPI-2 estudiadas, entre otras, serían algunas:

- Los Perfiles de las Escalas Básicas del MMPI-2 formarían un aglomerado de comportamientos parecidos, siendo que los coeficientes de congruencia mostrarán valores de interrelación altos (Coppari, 2007)

- El curso, el turno y el sexo de los participantes del estudio no serían factores diferenciadores importantes respecto de la congruencia hallada, esto es, no afectarían diferencialmente a los perfiles que muestran la misma configuración. (Coppari, 2007)

- De las inferencias anteriores podría asumirse una tercera. La presencia de un patrón de personalidad consistente, semejante entre los participantes, estudiantes de la carrera de Psicología. (Coppari, 2007)

Los análisis multivariados propuestos demuestran la presencia de invariantes contextuales en la estructura del MMPI-2 para la muestra paraguaya comparada con la muestra mexicana, en la saturación de tres factores predominantes, tanto en números como en naturaleza. También se registran invariantes temporales, en tanto se observan en los análisis de perfiles de las muestras de diferentes niveles académicos de formación, patrones consistentes que apuntan a una personalidad definida (Factor G) en el estudiante de Psicología, con independencia del género, edad, nivel

cursado, estatus civil, laboral y religioso. (Coppari, 2007).

Se reportan además niveles de funcionalidad en todos los cortes muestrales, en los indicadores de comportamiento vocacional (motivaciones, expectativas durante y después de la carrera, y variación de la formación institucional) y en cinco variantes sociodemográficas (edad, sexo, estado civil, condición laboral y credo religioso), en un 46% (N=77). La disfuncionalidad autocontrolada para prescribir programas prostéticos se ubica en un 37% (N=62), y la disfuncionalidad reporta un 17% (N=29). (Coppari, 2007).

Los antecedentes reportados sirvieron de base para plantear los siguientes problemas:

Problema 1: ¿Presentan las escalas básicas (clínicas) grados de mayor funcionalidad y/o disfuncionalidad dentro del corte muestral (2008) de estudiantes de psicología?

Problema 2: ¿Existe similitud configuracional alta entre los perfiles obtenidos (2008) y la situación padrón (2001, 2007) de estudiantes de psicología?

Problema 3: ¿Existe congruencia alta entre los perfiles obtenidos (2008) y la situación padrón (2001,2007) de estudiantes de psicología?

Hipótesis

Para la resolución de los problemas planteados se formularon las siguientes hipótesis:

Hipótesis Alternas:

H.A.1: Probablemente las escalas básicas (clínicas) presenten grados de mayor funcionalidad y/o disfuncionalidad dentro del corte muestral (2008) de estudiantes de psicología.

H.A.2: Probablemente exista similitud configuracional alta entre los perfiles obtenidos (2008) y la situación padrón

(2001, 2007) de estudiantes de psicología.

H.A.3: Probablemente exista congruencia alta entre los perfiles obtenidos (2008) y la situación padrón (2001, 2007) de estudiantes de psicología.

Hipótesis Nulas:

H.N.1: Probablemente las escalas básicas (clínicas) no presentan grados de mayor funcionalidad y/o disfuncionalidad dentro del corte muestral (2008) de estudiantes de psicología.

H.N.2: Probablemente no exista similitud configuracional alta entre los perfiles obtenidos (2008) y la situación padrón (2001, 2007) de estudiantes de psicología.

H.N.3: Probablemente no exista congruencia alta entre los perfiles obtenidos (2008) y la situación padrón (2001, 2007) de estudiantes de psicología.

Objetivos

General

Desarrollar habilidades de investigación en los estudiantes de cuarto curso de la Carrera de Lic. en Psicología, dentro del marco de los objetivos de la Cátedra Psicología Experimental II.

Específicos

1. Describir los cortes muestrales A, B, C, D, E y F de estudiantes de Psicología de este estudio, en sus características socio-demográficas (sexo, edad, estado civil y escolaridad).
2. Identificar, a través del análisis intraescalar, el perfil de personalidad dominante, en cada una de las escalas Básicas examinadas con el MMPI-2, en los cortes muestrales.
3. Identificar las tendencias promediadas de los Perfiles de Personalidad de los Estudiantes de

- Psicología, en sus Escalas Básicas, medidas a través del MMPI-2.
4. Identificar, a través del análisis descriptivo de perfiles, las Escalas Básicas (clínicas) del MMPI-2, que presentan mayor grado de funcionalidad y/o disfuncionalidad, en el corte muestral.
 5. Determinar, a través del análisis de congruencia y similitud configuracional de los perfiles del MMPI-2, la proximidad y la correspondencia de los perfiles obtenidos en los distintos cortes muestrales, en las dimensiones curso, turno y sexo.
 6. Determinar, a través del análisis de congruencia y similitud configuracional de los perfiles del MMPI-2, la proximidad y la correspondencia de los perfiles obtenidos (muestra 2008) y la situación padrón (muestra 2001, 2007).

Método

Participantes

El universo consta de la totalidad de alumnos matriculados en la carrera de Psicología (424 alumnos) de la Universidad Católica “Nuestra Señora de la Asunción”, Sede Central; durante el primer semestre del año

2008, de primero al sexto curso. La muestra originalmente estuvo conformada por estudiantes de segundo, tercero y cuarto curso, de los turnos tarde y noche, haciendo un total de 179 alumnos probables. La muestra intencional y diversificada en cursos, evaluó a 105 estudiantes, que aceptaron participar voluntariamente.

Los criterios en los cuales se basó el muestreo intencional fueron:

- Que sea estudiante de la Carrera de Psicología de la Sede Central de la Universidad Católica “Nuestra Señora de la Asunción”, ubicada en Independencia Nacional esquina Comuneros.
- Que esté inscripto en los cursos seleccionados para la aplicación.
- Que manifieste interés y voluntad expresada por contrato de consentimiento informado y firmado para someterse a la investigación.
- Que se cumplan los criterios de validez del MMPI-2 para su inclusión en la muestra final.

Finalmente, la muestra quedó integrada por 101 estudiantes, cuyos perfiles cumplieron con los criterios de validez del MMPI-2.

La muestra se distribuye según se detalla, en la Tabla N° 1. Los cortes muestrales se distribuyen según se detalla en la Tabla N° 2.

Tabla N° 1: Distribución de la muestra evaluada, según cortes muestrales

Curso	Turno	Estudiantes evaluados	Distribución de la muestra	
			Sexo Femenino	Sexo Masculino
2° curso	Tarde	10	10	0
2° curso	Noche	16	13	3
3° curso	Tarde	17	14	3
3° curso	Noche	9	8	1
4° curso	Tarde	22	19	3
4° curso	Noche	31	31	0
Total		105	95	10

Tabla N°2: Distribución de la muestra final, según cortes muestrales evaluados

Curso	Turno	Estudiantes evaluados	Distribución de la muestra	
			Sexo Femenino	Sexo Masculino
2° curso	Tarde	10	10	0
2° curso	Noche	16	13	3
3° curso	Tarde	17	14	3
3° curso	Noche	9	8	1
4° curso	Tarde	22	19	3
4° curso	Noche	31	31	0
Total		105	95	10

Los perfiles restantes fueron rechazados por los siguientes motivos:

- En el segundo curso, turno noche, el perfil S000 5077 no fue completado en su totalidad mínima (reactivos 304 a 567 incompletos), motivo por el cual fue invalidado.
- En el cuarto curso, turno noche, donde la modalidad de evaluación respondió a la auto-aplicación, tres perfiles fueron
- Eliminados debido a que los mismos no fueron devueltos a tiempo para poder ser incluidos en el análisis de los datos.

Dispositivos

El instrumento utilizado para el levantamiento de datos, en esta investigación, es el Inventario Multifásico de la Personalidad Minnesota-2, (MMPI-2), versión estandarizada para América Latina.

El MMPI-2 es una prueba de amplio espectro diseñada para evaluar un número importante de tipos de personalidad y de desórdenes emocionales. Puede aplicarse de forma individual como colectiva. Requiere un nivel de lectura de segundo año de secundaria (8° grado) de parte de los participantes. (Hathaway. y McKinley, 1995).

La prueba está integrada por 4 tipos de escalas: Validez (? , L, F y K), clínicas, de contenido y suplementarias. Consta de 567 reactivos, cada uno de los cuales debe ser respondido en

términos absolutos de Verdadero o Falso por el sujeto.

La prueba puede ser corregida manual o computarizadamente con programas especialmente diseñados para tal efecto.

Los puntajes brutos obtenidos por los sujetos en cada una de las escalas son transformados a puntajes normados (denominados puntajes t). Estos suponen un valor promedio de 50 y una desviación estándar de 15. (Hathaway. y McKinley, 1995).

Escenario

Se utilizaron aulas de la Sede Central de la Universidad Católica “Nuestra Señora de la Asunción”, ubicada en Independencia Nacional y Comuneros, cuatro de ellas pertenecientes a la Carrera de Psicología, las cuales son denominadas como aula “P”, aula “Z”, aula “M” y aula “V”.

Recursos Humanos

- Un Investigador Titular.
- 1 Investigador Asistente.
- 32 Investigadores Auxiliares de sexo femenino.

Diseño

Se aplicó un diseño Descriptivo Transversal y Comparativo. Descriptivo en tanto tiene como primer objetivo aplicado describir las escalas básicas (clínicas) con mayor grado de

funcionalidad y/o disfuncionalidad dentro del corte muestral (Diseño Intragrupo) estudiado (2008).

La investigación descriptiva busca especificar propiedades, características y rasgos importantes de cualquier fenómeno que se analice. (Hernández Sampieri, Fernández Collado y Baptista Lucio, 2004).

La ventaja de los estudios descriptivos es que “se centran en recolectar datos que muestren un evento, una comunidad, un fenómeno, hecho, contexto o situación que ocurre”. (Hernández Sampieri, Fernández Collado y Baptista Lucio, 2004). Transversal, en cuanto la medición se realiza una sola vez, en forma aislada; por lo cual nos permite observar las conductas deseadas como se presentan en el momento de la evaluación. Transcomparativo, en tanto responde al objetivo de obtener los índices de similitud configuracional y congruencia (Serafini, 2003) entre los perfiles obtenidos, al comparar las dimensiones curso, turno y sexo de la muestra actual (2008) versus la situación padrón (2001, 2007).

Procedimiento

Se siguieron tres Fases principales según el siguiente cronograma:

FASE A: Pre-Fase

Esta fase tuvo una duración de un mes y fue ejecutada en el mes de mayo. En ese periodo se realizaron las actividades que se describen a continuación:

- Obtención de recursos económicos.
- Adquisición de instrumentos.
- Entrenamiento de investigadores.

Fueron responsables de estas actividades dos investigadoras auxiliares, alumnas de la Cátedra de Psicología Experimental II y la

Investigadora Titular, Encargada de la materia.

FASE B: Selección de muestra

Esta fase se completó durante la última semana del mes de mayo. Durante esa semana, se realizaron las siguientes actividades:

- Contabilización de la población.
- Selección intencional y estratificada de la muestra.
- Elaboración de los códigos para los participantes.

Estas actividades fueron realizadas por dos alumnas, investigadoras auxiliares.

FASE C: Evaluación

Esta fase tuvo una duración de tres meses, divididas en cinco subfases con tareas definidas. Las mismas se detallan a continuación:

a) Sub-fase de aplicación del instrumento: Se procedió a la firma del contrato de participación y a la aplicación del MMPI- 2 .La muestra fue dividida en 6 cortes muestrales, cada uno de los cuales fue designado a un grupo de investigadoras auxiliares, responsables del mismo.

b) Esta fase se desarrolló en el periodo comprendido entre el 4 de junio de 2008 y el 10 de junio del mismo año.

c) Sub-fase de corrección y obtención de confiabilidad: Se procedió a la corrección de las pruebas en parejas de examinadores, de modo a obtener la confiabilidad de la corrección. Cada grupo investigador fue responsable de la corrección y confibilización de los protocolos del test, así como de la devolución de informes. Esta fase inició el 7 de junio de 2008, finalizándose el 31 de agosto del mismo año bajo supervisión de Investigador Titular y Asistente.

d) Sub-fase de registro en la base de datos: Se procedió a la carga de datos obtenidos en planillas diseñadas para ese fin y en Hojas de cálculo de Microsoft Excel. Esta fase se completó

paralelamente a la fase anterior y con la misma modalidad.

e) Sub-fase de Análisis y reporte de datos en informe de evidencia: Con la asesoría de una Lic. en Estadística, se procedió al tratamiento estadístico de los datos, análisis de los resultados, formulación de conclusiones y el reporte de los mismos. Cada grupo investigador presenta un reporte propio. Esta sub-fase abarcó el periodo comprendido en el 1 de septiembre y el 19 de noviembre de 2008.

f) Sub-fase de Defensa de la Investigación: Se procedió a la presentación del Informe de Evidencia y su defensa oral por grupos de investigadoras auxiliares en el mes de noviembre de 2008, y en siguientes oportunidades de evaluación final de la materia.

Tabla N° 3: Cronograma de Distribución de tareas

Etapas		Fechas	Duración
Fase A		Mayo	1 mes
Fase B		Mayo	1 semana
Fase C	Sub-fase a	Junio	2 semanas
	Sub-fase b	Junio-Julio- Agosto	3 meses
	Sub-fase c	Agosto	2 semanas
	Sub-fase d	Setiembre – Octubre	2 meses
	Sub-fase e	Octubre	1 día

Análisis de Datos y Resultados

Análisis Intrasujeto

El análisis Intrasujeto hace referencia a la comparación de cada uno de los participantes de investigación consigo mismo. Consiste en la descripción cuali y cuantitativa de los puntajes crudos y

puntajes normados (puntajes t), obtenidos a través del MMPI-2, en los cortes muestrales. Se presenta en una descripción individual de cada participante, para lo cual se creó una base de datos computarizada, utilizando el programa Microsoft Excel.

La base quedó integrada por 303 informes presentados en tablas, correspondientes a los perfiles de las Escalas Básicas (101), de Contenido (101) y Suplementarias (101). Los datos específicos a cada corte muestral se describen a continuación.

Tabla N°4: Conformación de la Base de Datos

Corte	Participantes	Nums. de informes
A (2° curso, turno tarde)	10	30
B (2° curso, turno noche)	15	45
C (3° curso, turno tarde)	17	51
D (3° curso, turno noche)	9	27
E (4° curso, turno tarde)	22	66
F (4° curso, turno noche)	28	84

Análisis Intramuestral o Intragrupo

Se refiere a la comparación de los sujetos dentro de un mismo corte muestral. En este estudio específico, el análisis se aplica a los resultados obtenidos en las Escalas Básicas, medidas a través del MMPI-2, de estudiantes de Psicología, pertenecientes a los cortes muestrales A, B, C, D, E y F.

El siguiente análisis se compone de cuatro apartados. Primeramente, de acuerdo con el **objetivo 1** del presente trabajo, se describen las características sociodemográficas de los cortes muestrales en los siguientes criterios: sexo, edad, estado civil y escolaridad. Estos datos fueron recogidos al momento de la aplicación del MMPI-2

y registrados en la misma hoja de prueba, en el apartado diseñado para el efecto.

La segunda parte describe el nivel de funcionamiento dominante de cada escala básica del MMPI- 2, en los cortes muestrales A, B, C, D, E y F; en respuesta al **objetivo 2** de este estudio. Este apartado consiste en la comparación de medidas de puntajes normados (puntajes t , normas mexicanas).

La tercera parte, describe el nivel de funcionamiento de cada Escala Básica del MMPI-2, en medias aritméticas de cada corte muestral estudiado, con el fin de identificar las tendencias promediadas de los Perfiles de Personalidad de los Estudiantes de Psicología de acuerdo al **objetivo 3**.

La cuarta parte busca determinar, a partir de las medias aritméticas calculadas en el apartado 3, las Escalas Básicas (clínicas) del MMPI-2, que presentan mayor grado de funcionalidad y/o disfuncionalidad, en los cortes muestrales A, B, C, D, E y F; en respuesta al objetivo 4.

Apartado 1: Características socio-demográficas de los cortes muestrales

El análisis muestra que la mayoría de los estudiantes de psicología evaluados para este estudio son de sexo femenino (Corte A – 2° curso turno tarde 100%; Corte B- 2° curso turno noche 87%; Corte C-3° curso turno tarde 82 %; Corte D – 3° curso turno noche 89%; Corte E – 4° curso turno tarde 86% ; Corte F – 4° curso turno noche 100%).

El rango de edad, en el cual se ubican los participantes evaluados es de 19 a 30 años. En la distribución por corte muestral se observa que, la mayoría de los estudiantes de psicología de los cortes muestrales A y B, del 2° curso de ambos turnos, se encuentran entre los 19 y 20 años; en los cortes muestrales C y D, del 3° curso de

ambos turnos, entre los 20 y 21 años, y finalmente, en los cortes muestrales E y F, del 4° curso de ambos turnos, entre los 21 y 23 años.

En todos los cortes muestrales se observa que el 100% de los estudiantes de Psicología evaluados han culminado el bachillerato, requisito de ingreso para el inicio de una carrera universitaria. Solo una minoría presenta estudios formales intermedios entre la situación universitaria actual y la escolar –Bachiller. Y que la mayoría son solteros, lo cual es coherente con la norma social urbana de nuestra época. Solo una minoría es casada y/o separada.

Los factores socio-demográficos analizados anteriormente (sexo, edad, estado civil y escolaridad) fueron descartados como factores diferenciadores en los datos obtenidos a partir de las Escalas Básicas del MMPI-2 debido a:

- a) La baja representatividad del sexo masculino.
- b) Constancia de condiciones en los criterios estado civil y escolaridad en todos los participantes de este estudio.
- c) La edad presenta ciertas variaciones, su distribución no es equitativa, pero si es coherente, ya que la edad tiende a aumentar conforme se avanza en la carrera.

Por ello, el análisis de dichas escalas es global, sin plantear correlaciones entre alguno de estos factores y las características de personalidad medidas dentro de cada corte muestral.

Apartado 2:

En la Figura N° 1 se presenta el Nivel de funcionamiento de las Escalas Básicas del MMPI- 2 en los cortes muestrales A, B, C, D, E y F.

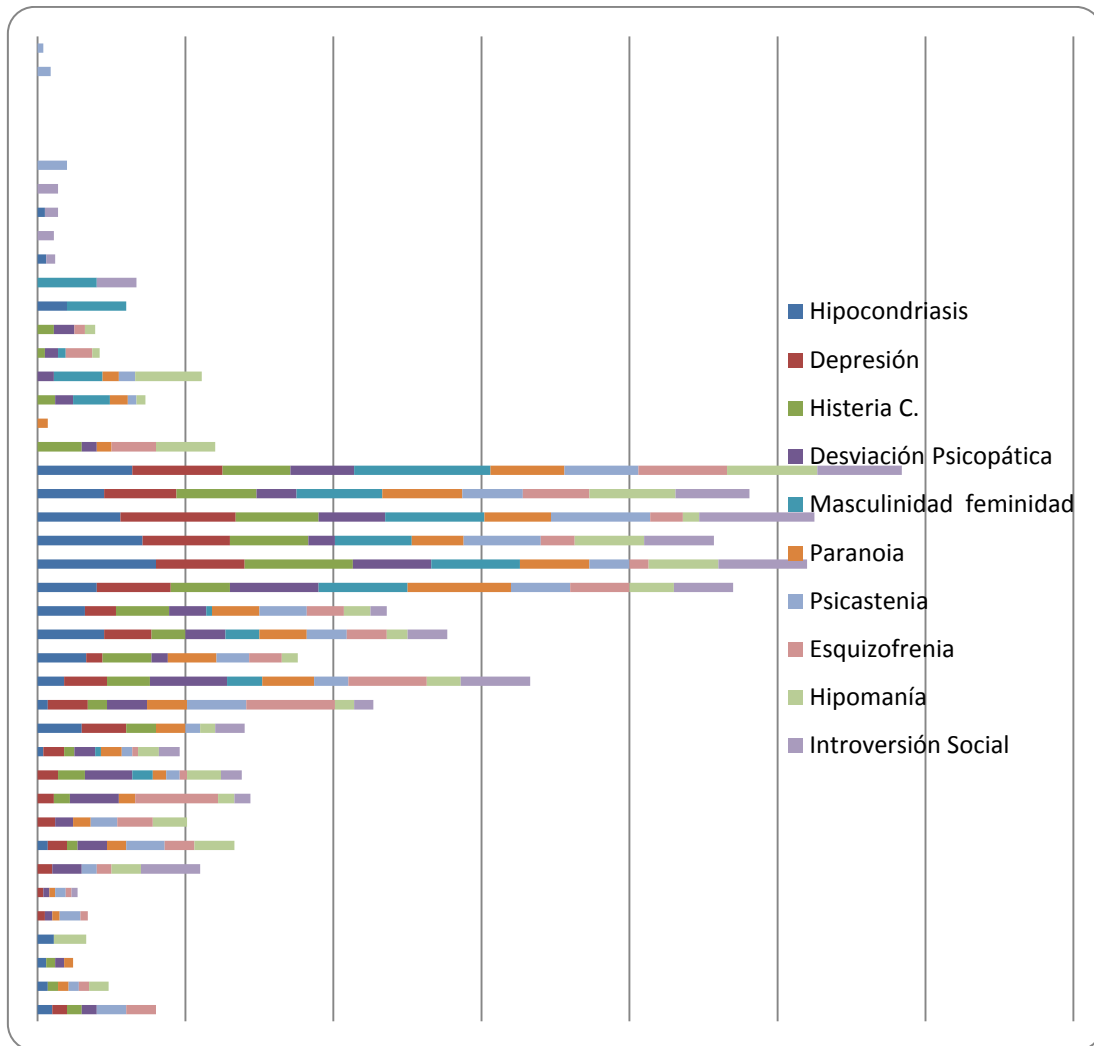


Fig. N° 1: Nivel de funcionamiento de las Escalas Básicas del MMPI- 2 en los cortes muestrales A, B, C, D, E y F:

Corresponde al Perfil de Personalidad evaluado por el MMPI-2, en sus Escalas Básicas, expresadas en porcentajes de medidas de puntajes t. Resalta la funcionalidad como nivel de funcionamiento característico de la mayoría de las escalas en todos los cortes muestrales. A continuación se describen las excepciones observadas:

- Hipocondriasis: En el corte muestral E (4° curso, turno tarde) el porcentaje se distribuye entre Funcional Adaptativo y Disfuncional Autocontrolado (45% respectivamente).
- Desviación Psicopática: En el corte muestral E (4° curso, turno tarde) el

mayor porcentaje (22%) corresponde a un funcionamiento Disfuncional, seguido por un 27% de tipo Funcional Adaptativo. En el corte muestral C (3° curso, turno tarde) el mayor porcentaje (52%) corresponde a Disfuncional Autocontrolado.

- Paranoia: En el corte muestral C (3° curso, turno tarde) el porcentaje se distribuye entre Funcional Adaptativo y Disfuncional Autocontrolado (35% respectivamente).
- Psicastenia: En el corte muestral B (2° curso, turno noche) se observa un funcionamiento predominante de tipo Disfuncional Autocontrolado (40%).

- Esquizofrenia: En los cortes muestrales B (2° curso, turno noche) y C (3° curso, turno tarde) se observa una Disfuncionalidad Autocontrolada predominante (60% y 53% respectivamente). En el corte muestral D (3° curso, turno noche) se observa un funcionamiento predominantemente Disfuncional (56%).
- Hipomanía: En el corte muestral D (3° curso, turno noche) se observa un funcionamiento predominantemente. Muy Disfuncional (22%) y en el corte muestral A (2° curso, turno tarde) se observa mayor funcionamiento de tipo Bajo Disfuncional (40%).
- Introversión social: En el corte muestral A (2° curso, turno tarde) el porcentaje se distribuye equitativamente entre Funcional Adaptativo y Disfuncional (40% respectivamente).

Lo mismo ocurre con el corte muestral C en los niveles de Disfuncionalidad Autocontrolada y Funcionalidad Adaptativa (47% respectivamente).

Apartado 3:

En la Figura N°2 se presentan tendencias promediadas de los puntajes normados (puntajes t) de las Escalas Básicas del MMPI-2, para los cortes muestrales A, B, C, D, E y F.

Se observa que en todos los cortes muestrales, las tendencias en el nivel de funcionamiento (medias aritméticas), son muy cercanas entre si, coincidiendo en algunos puntos bajos y altos. Sus valores se encuentran entre puntajes 40-60, con una aglomeración importante entre los valores 40-55, en los cuales se ubica el funcionamiento de tipo Adaptativo.

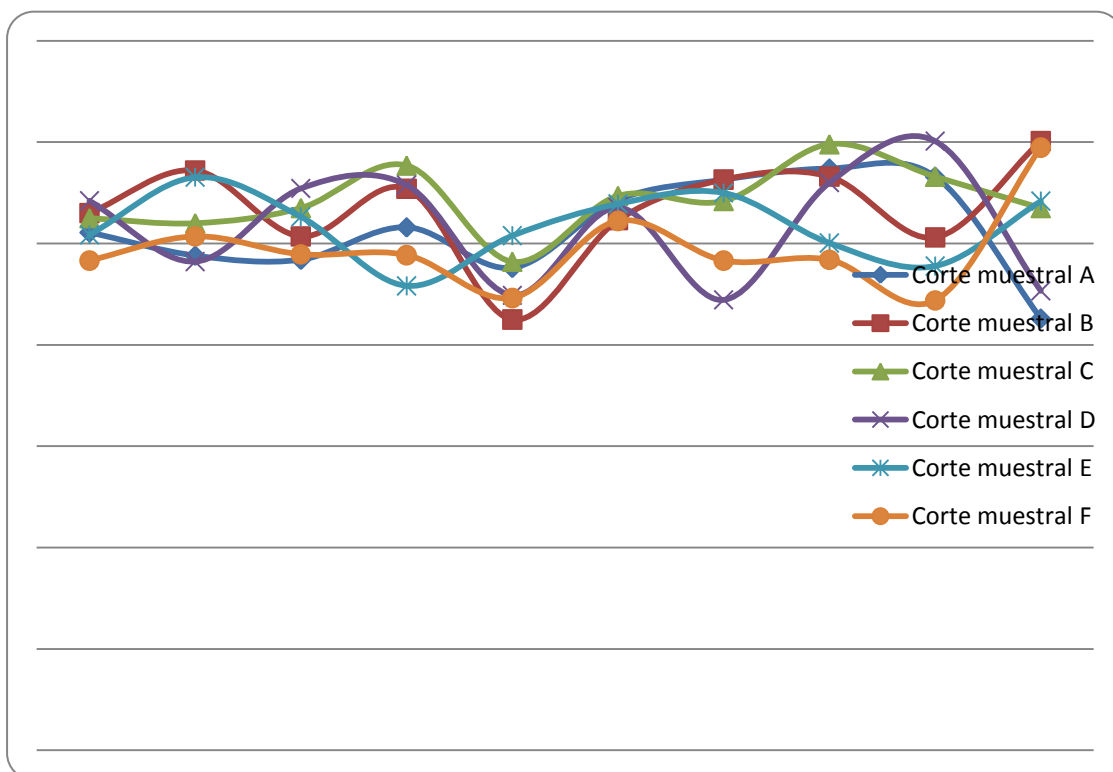


Fig. N° 2: Corresponde a las Medias aritméticas Totales de los puntajes normados (puntajes t) de las Escalas Básicas del MMPI-2, para los cortes muestrales A, B, C, D, E y F, sin diferenciación por sexo del Perfil de Personalidad de estudiantes de Psicología.

Las medias que se ubican fuera de este rango son:

* Corte muestral A (2° curso turno tarde): Psicastenia, Esquizofrenia, Hipomanía.

* Corte muestral B (2° curso turno noche): Depresión, Psicastenia, Esquizofrenia e Introversión Social.

* Corte muestral C (3° curso turno tarde): Desviación Psicopática, Esquizofrenia e Hipomanía.

* Corte muestral D (3° curso, turno noche): Desviación Psicopática, Esquizofrenia e Hipomanía.

* Corte muestral E (4° curso, turno tarde): Depresión.

* Corte muestral F (4° curso, turno noche): Introversión social.

En todos los casos, estas medias ubicadas fuera del rango del funcionamiento Adaptativo, presentan un comportamiento de tipo Disfuncional Autocontrolado.

Apartado 4: Identificación de las Escalas Básicas (clínicas) del MMPI-2,

que presentan mayor grado de funcionalidad y/o disfuncionalidad, en los cortes muestrales

En la Figura N° 2 se observó que la mayoría de las escalas básicas presentaban Funcionalidad Adaptativa para todos los cortes muestrales, con las excepciones expuestas en el cuadro explicativo. Se presenta una síntesis en la Tabla N°5.

Existe coincidencia entre cortes, en las Escalas Básicas Hipocondriasis, Depresión, Histeria conversiva, Masculinidad – Feminidad, Paranoia e Introversión social con mayor funcionalidad. Las escalas Desviación Psicopática, Psicastenia, Esquizofrenia e Hipomanía no registran esta coincidencia. Las escalas que no presentan mayor funcionalidad se ubican en el nivel de Disfuncionalidad Autocontrolada. Ninguna de las escalas evaluadas presenta una tendencia a la mayor disfuncionalidad.

Tabla N° 5: Escalas Básicas con mayor grado de funcionalidad en los cortes evaluados

	Hs-Esc 1	D-Esc 2	HI-Esc 3	Dp-Esc 4	Mf-Esc 5	Pa-Esc 6	Pt-Esc 7	Es-Esc 8	Ma-Esc 9	I-E-Esc 0
Corte muestral A	X	X	X	X	X	X	X	X	---	X
Corte muestral B	X	X	X	X	X	X	---	---	X	X
Corte muestral C	X	X	X	---	X	X	X	---	X	X
Corte muestral D	X	X	X	X	X	X	X	---	---	X
Corte muestral E	X	X	X	---	X	X	X	X	X	X
Corte muestral F	X	X	X	X	X	X	X	X	X	X

Análisis Intergrupalo o Intermuestral

El análisis intergrupalo o intermuestral se basa principalmente en la comparación de cortes muestrales de una investigación.

En el caso de este estudio, los grupos muestreados que se tuvieron en cuenta son, por un lado la muestra del año 2008, y por otro lado, aquellos pertenecientes a la situación padrón, de los años 2001 y 2007.

El presente análisis se compone de dos perspectivas.

En la primera, se procedió a la comparación cuantitativa de los puntajes crudos, obtenidos para la muestra actual de estudiantes de Psicología (2008) a través del MMPI-2, en sus escalas Clínicas, para calcular la Similitud Configuracional y la Congruencia en las dimensiones curso, sexo y turno.

En la segunda, se procedió a la comparación de los puntajes normados (puntajes t) de la muestra actual (2008) de estudiantes de psicología con la situación padrón (muestras 2001, 2007) en las dimensiones sexo, curso y turno. El análisis utilizado en ambos casos, corresponde a los Coeficientes de Congruencia y Similitud Configuracional propuestos por Serafini (2003).

En esta línea, la Congruencia puede definirse como el grado de proximidad, expresada cuantitativamente, entre una situación observada y una situación padrón en algún aspecto relevante de dicho proceso.

Si se tratan varios aspectos simultáneamente, puede hablarse de congruencia entre perfiles. (Serafini, 2003 en Coppari, 2007).

Se entiende por Similitud Configuracional el grado de correspondencia con los valores (altos y bajos) de las dimensiones comunes de 2 o más perfiles. Tratándose de perfiles gráficos, cuando la similaridad es total, los segmentos correspondientes son paralelos. (Serafini, 2003 en Coppari, 2007).

Apartado 1: Análisis comparativo de los perfiles obtenidos en la muestr actual (2008), en las dimensiones sexo, curso y turno.

La Figura N°3 corresponde al Análisis visual de la Similitud Configuracional de los puntajes crudos promediados en las Escalas Básicas, de la muestra actual (2008), de estudiantes de Psicología en la dimensión curso de 2° a 4°.

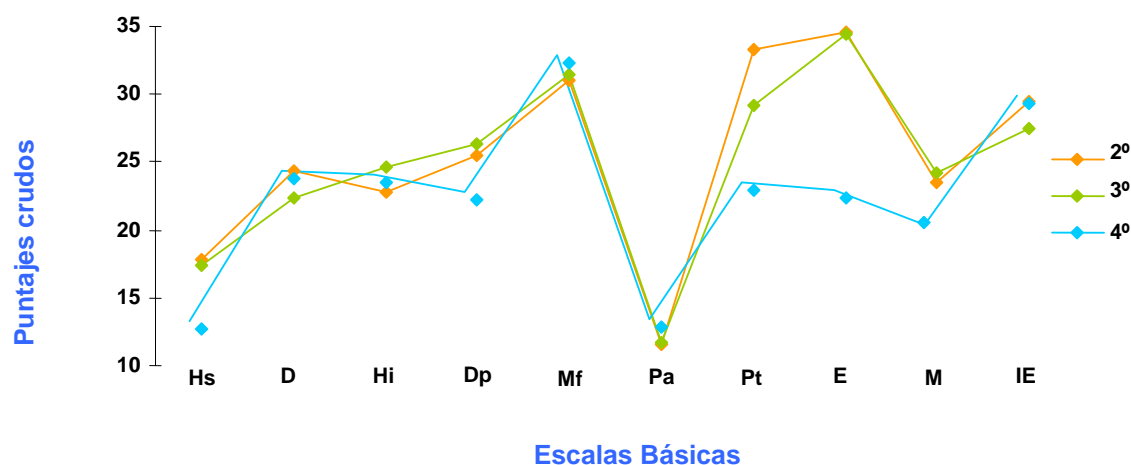


Figura N° 3: Análisis visual de la Similitud Configuracional de las Escalas Básicas, de la muestra actual (2008), en la dimensión curso

En términos de Similaridad Configuracional, este análisis visual de las escalas presenta recorridos cercanos, coincidiendo en varios casos, sus puntos altos y bajos. Se observa Similitud Configuracional mayor entre 2° (rojo) y 3° (verde) cursos reflejada en un valor $ES2=0,88355$ alto. Los coeficientes del 4° curso (celeste) con los demás se consideran moderados. Esto sugeriría la existencia de un perfil de personalidad similar a todos los estudiantes de psicología evaluados en esta muestra, sin diferenciación por curso.

La Figura N°4, corresponde al análisis visual de la Similaridad

Configuracional de los puntajes crudos promediados, en las Escalas Básicas, en la muestra actual (2008), de estudiantes de 2° a 4° cursos de Psicología en la dimensión sexo: En términos de similitud, el análisis visual sugiere una configuración similar en las Escalas Básicas del MMPI-2 en ambos sexos, ya que presenta recorridos cercanos en todas las escalas. Dicha similitud se cuantificó en $ES2= 0,837588$ alto. Esto sugeriría la existencia de un perfil de personalidad similar por sexo en los estudiantes de psicología evaluados en esta muestra.

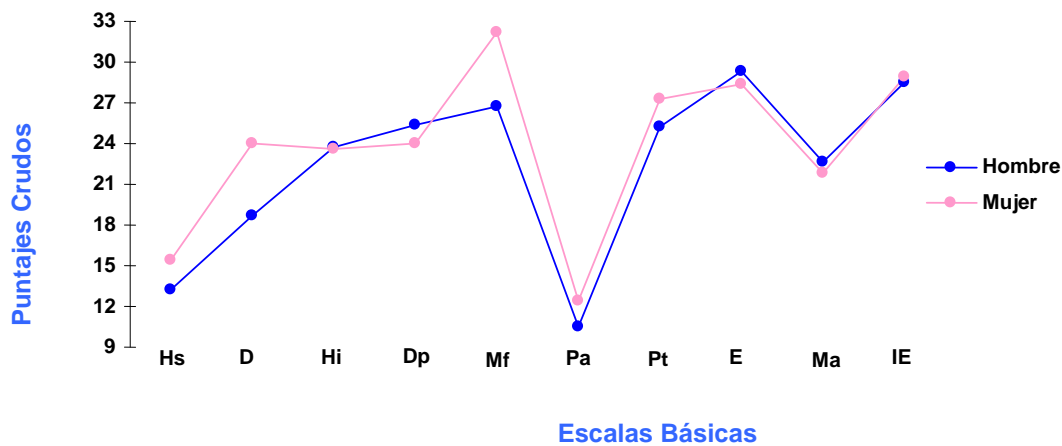


Figura N° 4: Análisis visual de la Similaridad Configuracional de las Escalas Básicas, de la muestra actual (2008), en la dimensión sexo

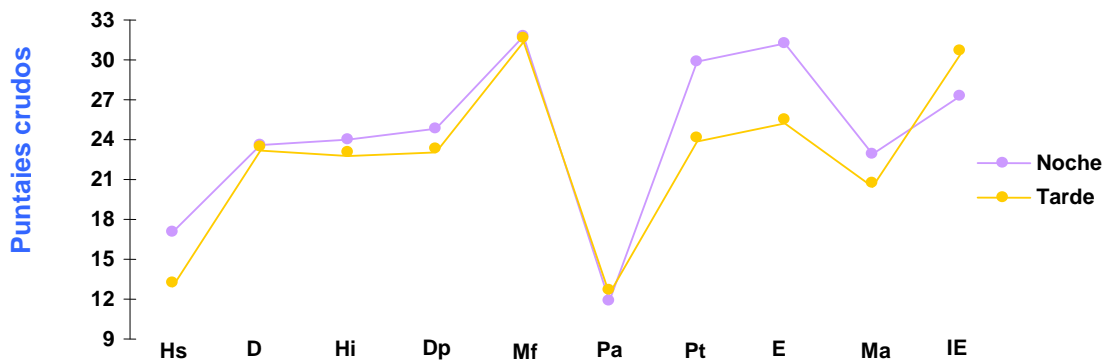


Figura N° 5: Análisis visual de la Similitud Configuracional de las Escalas Básicas, de la muestra actual (2008), en la dimensión turno.

La Figura N°5 corresponde al análisis visual de la Similaridad Configuracional de los puntajes crudos promediados, de las Escalas Básicas, en la muestra actual de estudiantes de Psicología de 2° a 4° cursos (2008), en la dimensión turno. En términos de similaridad configuracional, este análisis visual de las escalas presenta recorridos paralelos en algunos casos. Nuevamente se comprueba la existencia de un perfil de personalidad similar a todos los estudiantes de psicología evaluados en esta muestra expresado por un $ES2=0,851$ alto entre ambos turnos.

Análisis de la Congruencia

Primeramente se pretende responder a la pregunta: ¿Cuáles son las escalas clínicas que predominan en relación al puntaje padrón? Con este objetivo se calcularon los valores de

Ci,n entre cada perfil obtenido y el perfil normativo al que se asignó de manera arbitraria (máximo) 50 puntos.

Corresponde al análisis de Congruencia de los puntajes crudos promediados de las Escalas Básicas, de la muestra actual (2008), de estudiantes de Psicología de 2° a 4° cursos, en las dimensiones curso, sexo y turno: En términos de Congruencia 6 escalas se presentaron con proximidad baja (amarillo) y las demás con índice moderado. En las tres dimensiones predomina la de Masculinidad-Feminidad, así como Hipocondriasis presenta la mayor discrepancia. En las dimensiones curso y sexo, Esquizofrenia ocupó el segundo puesto de mayor congruencia con $CC=0,59241$ y $CC=0,57714$ respectivamente. Mientras en la dimensión turno se obtuvo $CC=0,57724$ en la escala Introversión Social.

Tabla N°6: Análisis de congruencia de las Escalas Básicas de la muestra actual (2008), en las dimensiones curso, sexo y turno

Escala	Curso	Sexo	Turno
Hs	0,31761	0,28538	0,30104
D	0,46859	0,423995	0,47004
Hi	0,47191	0,47232	0,47113
Dp	0,49177	0,49249	0,480501
Mf	0,63093	0,58627	0,63444
Pa	0,24052	0,22832	0,24496
Pt	0,56114	0,52481	0,53722
Es	0,59241	0,57714	0,56397
Ma	0,44898	0,44442	0,43613
IE	0,57495	0,57366	0,57724

En segundo lugar se responde a la pregunta ¿Cuál es el grado de proximidad entre las diferentes escalas?

Se calculan los coeficientes Cij entre perfiles para cada dimensión.

Tabla N° 7: Análisis de la congruencia entre Escalas Básicas del MMPI-2, en la dimensión curso

Escala	Hs	D	Hi	Dp	Mf	Pa	Pt	Es	Ma	Ie
Hs	1									
D	0,841	1								
Hi	0,8398	0,969	1							
Dp	0,826	0,949	0,961	1						
Mf	0,683	0,836	0,8402	0,855	1					
Pa	0,902	0,771	0,768	0,743	0,6095	1				
Pt	0,746	0,869	0,868	0,903	0,886	0,657	1			
Es	0,702	0,816	0,822	0,859	0,873	0,6104	0,937	1		
Ma	0,868	0,949	0,957	0,957	0,813	0,784	0,869	0,824	1	
Ie	0,738	0,893	0,892	0,905	0,941	0,665	0,913	0,872	0,865	1

Tabla N° 8: Análisis de la congruencia entre Escalas Básicas del MMPI-2, en la dimensión sexo

Escala	Hs	D	Hi	Dp	Mf	Pa	Pt	Es	Ma	Is
Hs	1									
D	0,856	1								
Hi	0,812	0,929	1							
Dp	0,79004	0,906	0,976	1						
Mf	0,694	0,837	0,8701	0,881	1					
Pa	0,943	0,799	0,755	0,734	0,637	1				
Pt	0,7604	0,896	0,943	0,952	0,927	0,703	1			
Es	0,707	0,837	0,895	0,915	0,935	0,6501	0,9399	1		
Ma	0,838	0,935	0,971	0,952	0,842	0,782	0,914	0,867	1	
Ie	0,712	0,845	0,898	0,917	0,948	0,655	0,949	0,985	0,8701	1

Tabla N° 9: Análisis de la congruencia entre Escalas Básicas del MMPI-2, en la dimensión turno

	Hs	D	Hi	Dp	Mf	Pa	Pt	Es	Ma	Ie
Hs	1									
D	0,828	1								
Hi	0,828	0,993	1							
Dp	0,81996	0,983	0,989	1						
Mf	0,666	0,836	0,837	0,846	1					
Pa	0,927	0,775	0,773	0,763	0,6105	1				
Pt	0,761	0,911	0,916	0,927	0,891	0,697	1			
Es	0,734	0,887	0,892	0,903	0,912	0,671	0,973	1		
Ma	0,865	0,961	0,963	0,955	0,801	0,806	0,8904	0,864	1	
Ie	0,714	0,885	0,884	0,8901	0,934	0,665	0,901	0,907	0,847	1

Alta cualquier valor de C y de ES2 $\geq 0,80$
 Media a todo valor de C y de ES2 entre 0,50 y 0,79
 Baja el valor de C y de ES2 $< 0,50$

La Tabla N°7 corresponde al Coeficiente de Congruencia calculado entre Escalas Básicas del MMPI-2, obtenido en la muestra actual (2008), en la dimensión curso: Del análisis por dimensión curso, se observan interrelaciones altas ($CC \geq 0,80$) en la mayoría de las escalas que revelan un comportamiento semejante entre si. Las mayores proximidades se obtuvieron en la escala Histeria Conversiva con Depresión ($C=0,969$) y Desviación Psicopática ($C=0,961$). (Indicador verde). Aunque con indicador moderado (naranja), las escalas con mayor distancia fueron Paranoia e Hipocondriasis. De modo que entre Paranoia y Masculinidad-Feminidad se midió la menor íter-relación de $CC=0,6095$ seguida de Paranoia y Esquizofrenia con $CC=0,6104$, niveles moderados.

La Tabla N°8, corresponde al Análisis del Coeficiente de la Congruencia entre Escalas Básicas del MMPI-2, obtenidos en la muestra actual (2008). en la dimensión sexo: Desde la perspectiva del sexo se hallaron resultados similares al anterior. Los valores del índice CC más altos se encontraron entre Desviación Psicopática e Histeria Conversiva ($0,976$) seguido de $CC=0,971$ entre Histeria Conversiva e Hipomanía. Los valores menores se mantienen en igual orden: Paranoia con Masculinidad-

Feminidad y Esquizofrenia siempre en valores moderados.

La Tabla N°9 corresponde al Coeficiente de la Congruencia entre Escalas Básicas del MMPI-2, en la muestra actual (2008) para la dimensión turno: Nuevamente, el análisis por dimensión turno arrojó resultados similares a los anteriores y más en consonancia con la dimensión curso en cuanto a las máximas congruencias. La mayor discrepancia se estableció entre Paranoia e Introversión Social ($CC=0,665$) y Masculinidad/Feminidad e Hipocondriasis.

Finalmente, se busca responder la pregunta ¿Cuál es el grado de proximidad en las dimensiones curso, sexo y turno? Se calculan los coeficientes C_{ij} entre modalidades de cada dimensión.

La tabla N°10 corresponde al Coeficiente de la Congruencia calculado entre escalas básicas, a partir de los datos obtenidos en la muestra actual (2008), entre modalidades de las dimensiones curso, sexo y turno: El comportamiento de los tres cursos es muy semejante entre si y con alta congruencia, en especial entre 2° y 3° ($C_{23}=0,965$) y menor entre 2° y 4° cursos. Asimismo se comportan ambos sexos ($CHM=0,9455$) y turnos ($CNT=0,937$) con valores de menor congruencia respecto a la dimensión anterior, pero siempre moderados.

Tabla N° 10: Análisis de la Congruencia entre modalidades de la dimensión curso, sexo y turno.

Curso	2°	3°	4°	Sexo	Hombre	Mujer	Turno	Noche	Tarde
2°	1	0,965	0,888	Hombre	1	0,9455	Noche	1	0,937
3°	0,965	1	0,8999	Mujer	0,9455	1	Tarde	0,937	1
4°	0,888	0,8999	1						

Apartado 1: Análisis Comparativo entre los perfiles obtenidos en la muestra actual (2008) y la situación padrón (2001, 2007).

Se extraen los datos contenidos en las investigaciones del 2001 y 2007 con el fin de compararlas con la muestra actual (2008). Se han revisado cuidadosamente ambos estudios y son comparados a los actuales, en las dimensiones factibles de comparación.

Análisis de Similitud Configuracional

Pretende responder a la siguiente pregunta: ¿Cuál es el grado de similitud en el comportamiento de los Perfiles de Escalas Básicas del MMPI-2 entre los cursos de la muestra actual (2008) y de la muestra padrón (2001)? ¿Difieren los comportamientos en ambas muestras?

La Tabla N°11 corresponde a los Coeficientes de Similitud

Configuracional ES_2 , calculados a partir de los puntajes crudos de los Perfiles de Personalidad, obtenidos por medio del MMPI-2, en sus Escalas Básicas, en las muestras de estudiantes de Psicología 2001 y 2008: En la muestra 2001 se observa, entre casi todos los cursos, similitud media ($0,5 \geq ES_2 > 0,8$) en la configuración. Mayores semejanzas de comportamiento se hallaron en 6° con 2° y 4° cursos ($ES_2 > 0,83$), y la menor entre 3° y 5° ($ES_2 = 0,62346$), siempre de valor moderado. En la muestra 2008, se observa que entre 2° y 3° hay alta similitud ($ES_2 = 0,8734$) en la configuración y, en consecuencia, mayor semejanza de comportamiento. Se hallaron valores moderados ($ES_2 < 0,8$) entre 4° y los dos cursos inferiores.

Tabla N°11: Coeficientes de Similitud Configuracional ES_2 , muestras 2001 y 2008

Muestra 2001						Muestra 2008			
Cursos	2°	3°	4°	5°	6°	Cursos	2°	3°	4°
2°	1	0,65865	0,78333	0,66667	0,83854	2°	1	0,87340	0,74274
3°		1	0,73000	0,62346	0,69725	3°		1	0,74067
4°			1	0,65278	0,86486	4°			1
5°				1	0,64943				
6°					1				

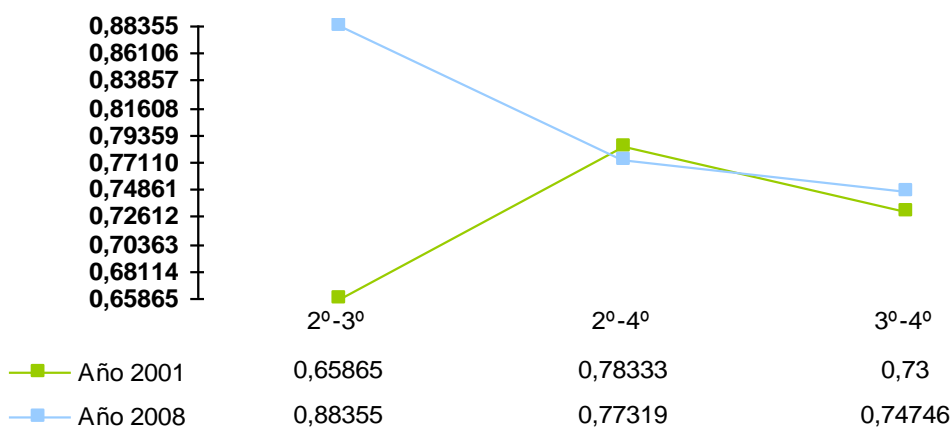


Figura N° 6: Coeficientes de Similitud Configuracional en la muestra actual (2008) y la situación padrón (2001).

La Figura N°6 corresponde a los Coeficientes de Similitud Configuracional calculados a partir de los puntajes crudos obtenidos en las Escalas Básicas del MMPI-2, en la muestra actual (2008) y la situación padrón (2001) comparadas: Se observa que el valor del coeficiente entre 2° y 4° de 2008 es el único menor respecto al del 2001. La similitud entre los cursos 2° y 3° aumenta en 2008 (0,8734) en relación a la similitud calculada en 2001 (0,65865). El comportamiento entre 4° y los dos cursos inferiores es similar en ambos años.

Análisis de la Congruencia

Busca responder a la siguiente pregunta: ¿Cuáles son las Escalas Básicas del MMPI-2 de mayor prevalencia, en la muestra actual (2008) y en la situación padrón (2001)? ¿Difieren los resultados de una muestra a la otra?

Corresponde al cálculo del Coeficiente de Congruencia entre el puntaje t y el padrón de 100 puntos, obtenidos en las Escalas Básicas del MMPI-2, más prevalentes en las muestras 2001, 2007 y 2008 de estudiantes de psicología: En la muestra

2001 se observa para todas las escalas valores moderados ($CC_{i,N} > 0,5$), y muy próximos entre sí. Las escalas Psicastenia y Esquizofrenia son las más prevalentes ($CC_{i,N} > 0,572$), así como la escala menos relevante ($CC_{MF,N} = 0,50154$) es Masculinidad/Feminidad.

En la muestra 2007 se halló baja congruencia ($CC_{i,N} < 0,5$) en Masculinidad/Feminidad y Manía que se consideran las menos prevalentes. Para todas las demás se observaron valores de congruencia moderada ($CC_{i,N} > 0,5$) y muy próximos entre sí. Las escalas Depresión y Paranoia resultaron más relevantes con valores $CC_{DP,N} = 0,56497$ y $CC_{Pa,N} = 0,56474$ respectivamente.

En la muestra 2008 se observa baja congruencia en el rasgo Masculinidad/Feminidad ($CC_{MF,N} = 0,47292$) y similares valores moderados ($CC_{i,N} > 0,5$) en las demás. Las escalas Esquizofrenia, Desviación Psicopática y Psicastenia son las más prevalentes ($CC_{i,N} > 0,55$).

Tabla N° 12: Análisis de Escalas Básicas más prevalentes en muestras 2001, 2007 y 2008.

Escalas	$C_{i,N}$		
	2001	2007	2008
Hs	0,533	0,52497	0,5303
D	0,547	0,54956	0,5344
Hi	0,527	0,54497	0,5274
DP	0,565	0,56497	0,5568
MF	0,501	0,48912	0,4729
Pa	0,543	0,56474	0,5473
Pt	0,572	0,53476	0,5544
E	0,572	0,55	0,5595
M	0,507	0,47962	0,5493
IE	0,562	0,52497	0,5183

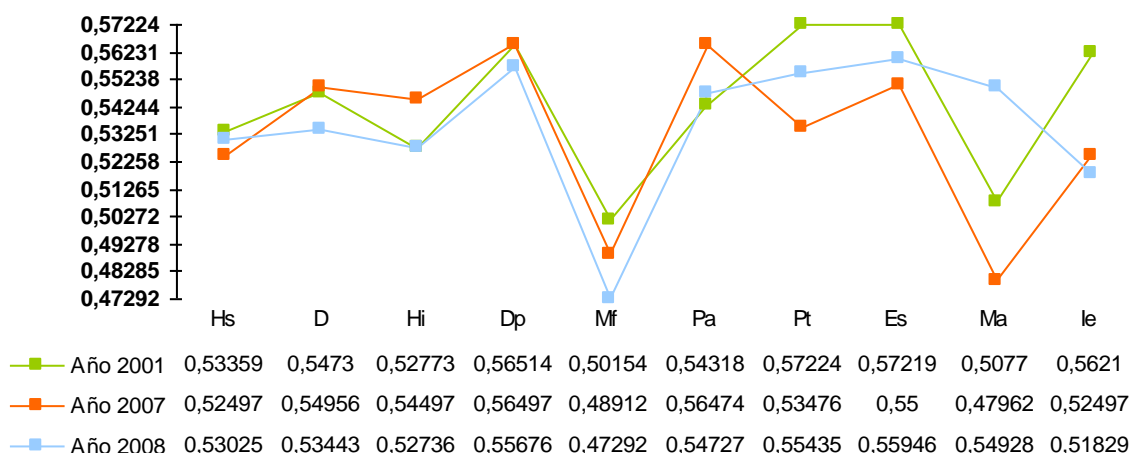


Figura N° 7: Escalas clínicas prevalentes en la muestra (2008) y la padrón (2001, 2007)

La Fig. N° 7: Corresponde al análisis comparativo de los Coeficientes de Congruencia calculados a partir de puntajes normados obtenidos de las Escalas clínicas prevalentes en la muestra actual (2008), y las padrones 2001 y 2007: Se observa que todas las Escalas Básicas se encuentran muy próximas entre si, incluso, con similitud configuracional en 9 de ellas.

La excepción se encuentra en la escala Introversión/Extroversión de la muestra 2008. Las Escalas Básicas relevantes en una muestra también lo son en las otras. Lo mismo sucede con las menos relevantes y sugieren regularidad del fenómeno.

La siguiente pregunta por responder es: ¿Cuál es el grado de

proximidad entre las escalas? ¿Tienen a formar aglomerados que sugieran interrelaciones específicas?

La tabla N°13 Corresponde al cálculo del Coeficiente de Congruencia (proximidad) entre los puntajes t obtenidos en las Escalas Básicas del MMPI-2, en la muestra 2001, de estudiantes de psicología: Se observa para todas las escalas valores altos ($CC_{i,j} > 0,9$) que muestran la semejanza de comportamiento entre ellas. La mayor congruencia se encontró entre Esquizofrenia e Introversión/Extroversión ($CC_{Ie,Es} = 0,9852$) y la menor entre Psicastenia y Manía ($CC_{Pt, Ma} = 0,9232$), pero manteniendo valores elevados.

Tabla N° 13: Análisis de proximidad entre Escalas Básicas en corte muestral 2001

	Hs	D	Hi	Dp	Mf	Pa	Pt	Es	Ma	Ie
Hs	1									
D	0,9502	1								
Hi	0,9827	0,9583	1							
Dp	0,95805	0,9548	0,9537	1						
Mf	0,9671	0,9337	0,97	0,9282	1					
Pa	0,9768	0,9398	0,9654	0,9613	0,9516	1				
Pt	0,9531	0,9535	0,9473	0,9557	0,9254	0,9512	1			
Es	0,9548	0,9478	0,9447	0,9665	0,9244	0,9573	0,9772	1		
Ma	0,9674	0,9363	0,97102	0,9398	0,9751	0,9595	0,9232	0,9267	1	
Ie	0,9608	0,9542	0,9514	0,9728	0,9314	0,9595	0,9681	0,9852	0,9355	1

Tabla N° 14: Análisis de proximidad entre Escalas Básicas en corte muestral 2007

	Hs	D	Hi	Dp	Mf	Pa	Pt	Es	Ma	Ie
Hs	1									
D	0,9776	1								
Hi	0,9859	0,99	1							
Dp	0,9739	0,9866	0,9874	1						
Mf	0,9687	0,9615	0,9618	0,95	1					
Pa	0,9717	0,99	0,9859	0,9937	0,9516	1				
Pt	0,9911	0,9759	0,9859	0,9772	0,9598	0,9732	1			
Es	0,9839	0,9874	0,9955	0,99	0,9576	0,9866	0,9866	1		
Ma	0,97	0,94901	0,95595	0,94396	0,9678	0,9419	0,9651	0,95396	1	
Ie	0,9937	0,9816	0,9874	0,9747	0,9728	0,9739	0,9859	0,9839	0,9674	1

La Tabla N°14 corresponde al cálculo del Coeficiente de Congruencia (proximidad) entre los puntajes t obtenidos en las Escalas Básicas del MMPI-2, en la muestra 2007, de estudiantes de Psicología: Se observa para todas las escalas valores altos superiores a 0,94 que muestran la semejanza de comportamiento entre ellas. La mayor congruencia se encontró entre Esquizofrenia e Histeria ($CC_{Es,Hi}=0,9955$) y la menor entre Paranoia y Manía ($CC_{Pa,Ma}=0,9419$).

La Tabla N°15, corresponde al cálculo del Coeficiente de Congruencia (proximidad) entre los puntajes t obtenidos en las Escalas Básicas del MMPI-2, en la muestra 2008, de

estudiantes de Psicología: Se observa para todas las escalas valores altos ($CC_{i,j}>0,9$) que forman un único conglomerado de comportamiento semejante. No obstante, la escala Masculinidad/Feminidad presentó las menores congruencias con todas las demás escalas, teniendo con Esquizofrenia ($CC_{Es,Mf}=0,9057$) la menor, pero siempre de valor alto. La mayor congruencia se encontró entre Esquizofrenia y Manía ($CC_{Es,Ma}=0,9854$). El análisis que se desarrolla responde a la siguiente pregunta: ¿Cuáles son los cursos más coherentes entre si? ¿Difieren los resultados de una muestra a la otra?

Tabla N° 15: Análisis de proximidad entre Escalas Básicas en corte muestral 2008.

	Hs	D	Hi	Dp	Mf	Pa	Pt	Es	Ma	Ie
Hs	1									
D	0,9781	1								
Hi	0,9828	0,9687	1							
Dp	0,9711	0,9636	0,9698	1						
Mf	0,9423	0,9355	0,9435	0,9153	1					
Pa	0,9826	0,9778	0,9724	0,9829	0,9253	1				
Pt	0,9659	0,9732	0,9522	0,9654	0,9141	0,9782	1			
Es	0,9585	0,9459	0,9498	0,96901	0,9057	0,96703	0,9599	1		
Ma	0,9692	0,9529	0,9632	0,9763	0,9176	0,9736	0,9591	0,9854	1	
Ie	0,9812	0,9796	0,9794	0,9574	0,9537	0,9683	0,9556	0,9398	0,9508	1

Tabla N°16: Coeficientes de Congruencia entre cursos de las muestras 2001 y 2008.

Muestra 2001						Muestra 2001			
Cursos	2	3	4	5	6	Curso	2°	3°	4°
2	1,00000	0,95236	0,96826	0,93792	0,97535	2°	1,00000	0,96747	0,899805
3		1,00000	0,95812	0,94343	0,94931	3°		1,00000	0,91186
4			1,00000	0,93974	0,95962	4°			1,00000
5				1,00000	0,93519				
6					1,00000				

La Tabla N°16 corresponde a los Coeficiente es de Congruencia, calculados a partir de los puntajes crudos de los Perfiles de Personalidad, obtenidos a partir del MMPI-2, en sus Escalas Básicas, dimensión curso, de las muestras de estudiantes de psicología de 2001 y 2008: En la muestra 2001 se observan valores de alta congruencia entre los cinco cursos. En orden descendente, se puede presumir mayor semejanza en el y el 2° con el 4° (CC₂₄= 0,899805) cursos de la Carrera de Psicología.

La muestra 2007 no presenta datos considerados a partir de la

comportamiento de 2° con 6° (CC₂₆= 0,97535); entre 4° y 6° (CC₄₆=0,95962); del 3° con el 4° (CC₃₄= 0,95812); entre el 2° y el 3° (CC₂₃= 0, 95236); entre el 3° y el 6° (CC₃₆= 0,94931); del 3° con el 5° (CC₃₅= 0, 94343) y en último lugar entre el 5° y el 6° (CC₅₆= 0,93519).

En la muestra 2008 se observa la mayor congruencia entre 2° y 3° cursos (CC₂₃=0,96747) y a continuación en orden descendente el 3° con el 4° (CC₃₄= 0,91186) dimensión curso por lo cual no pudo ser comparada.

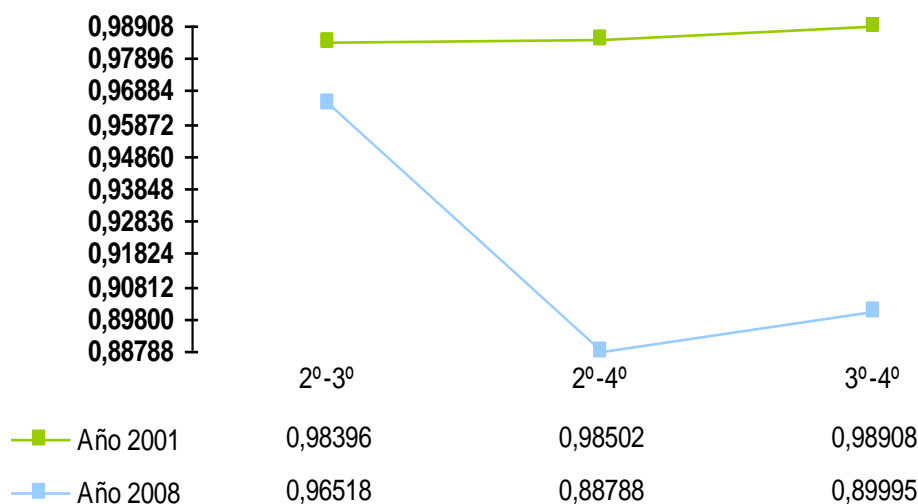


Figura N° 8: Coeficientes de Congruencia en la muestra actual (2008) y la padrón (2001).

La Figura N°8 corresponde a la Comparación de los Coeficientes de Congruencia ínter-cursos calculados a partir de los puntajes crudos obtenidos en las Escalas Básicas del MMPI-2, entre la muestra actual (2008) y la muestra padrón (2001): Se observa la mayor proximidad entre 2° y 3° cursos de la muestra 2008 y el padrón 2001, mientras la discrepancia aumenta al comparar los datos de 2° y 4° y 3° y 4°

Discusión

Se retoman los objetivos científicos y aplicados propuestos en este estudio para subrayar el logro y el alcance de cada uno de ellos conforme a los resultados obtenidos.

En relación al objetivo aplicado general: Desarrollar habilidades de investigación en los estudiantes de cuarto curso de la carrera de Lic. en Psicología, dentro del marco de los objetivos de la Cátedra Psicología Experimental II.

- Se adopta la postura de Perkins, quien remarca la importancia de elaborar un producto que ponga en juego la comprensión del alumno sobre un tema específico, para, no solo demostrar su nivel actual de comprensión sino para ayudarlo a comprender mejor. (Díaz-Barriga, 2002). A partir de esta postura, se reconoce a este estudio como un medio propicio para desarrollar habilidades metodológicas y actitudinales de investigación en los estudiantes de cuarto curso de la Carrera de Lic. en Psicología, dentro del marco de los objetivos de la Cátedra de Psicología Experimental II.

Conforme a lo demostrado en el apartado de Análisis de Datos y Resultados, se retoman los objetivos aplicados específicos:

En relación al objetivo aplicado específico 1: Describir los cortes muestrales de estudiantes de Psicología de este estudio, en sus características

socio-demográficas (sexo, edad, estado civil y escolaridad):

- Se observó que todos los cortes muestrales, presentan características socio-demográficas similares. En todos los grupos predominan el sexo femenino el estado civil soltero, y la Escolaridad Bachiller, como último curso formal finalizado.

- En cuanto a la edad, se observa que el aumento de edad es directamente proporcional con el avance en los niveles de formación.

En relación al objetivo aplicado específico 2: Identificar, a través del análisis intraescalar, el perfil de personalidad dominante, en cada una de las escalas Básicas examinadas con el MMPI-2, en los cortes muestrales:

- Aquellas escalas con Funcionamiento Adaptativo predominante en todos los cortes muestrales estudiados son: Depresión, Histeria conversiva y Masculinidad – Feminidad.

- Las escalas Hipocondriasis, Paranoia e Introversión social también presentan funcionamiento de tipo adaptativo en todos los cortes muestrales, sin embargo, en algunos de los cortes estudiados presentan igual proporción de funcionamiento de tipo Adaptativo y Disfuncional Autocontrolado (Hipocondriasis y Paranoia) o Adaptativo y Disfuncional (Introversión social).

- Ninguna escala presenta funcionamiento de tipo Muy Disfuncional, Disfuncional o Disfuncional Autocontrolado simultáneamente en todos los cortes muestrales estudiados. Más bien, cada escala evaluada tiende a presentar funcionamiento adaptativo predominante en la mayoría de los cortes estudiados.

- Las escalas que no presentaron funcionamiento de tipo adaptativo para cualquiera de los cortes muestrales estudiados fueron detalladas en el apartado 2 de resultados de este trabajo.

En relación al objetivo aplicado específico 3: Identificar las tendencias promediadas de los Perfiles de Personalidad de los Estudiantes de Psicología, en sus Escalas Básicas, medidas a través del MMPI-2:

- Se observó que la mayoría de las escalas básicas presentan funcionamientos similares al contrastar los distintos cortes muestrales entre sí.
- Las tendencias promediadas de las distintas escalas, para cada uno de los cortes muestrales estudiados, se ubicaron en un rango máximo de 40-60, observándose una aglomeración importante entre los valores 40-55, valores que representan un funcionamiento adaptativo.
- Las escalas que no presentaron funcionamiento de tipo adaptativo, fueron Esquizofrenia, Hipomanía, Depresión – Psicastenia – Desviación psicopática, Introversión social, ordenadas según grado de prevalencia,
- En todos los casos, estas medias ubicadas fuera del rango del funcionamiento Adaptativo, presentaron un comportamiento de tipo Disfuncional Autocontrolado.

En relación al objetivo aplicado específico 4: Identificar, a través del análisis descriptivo de perfiles, las Escalas Básicas (clínicas) del MMPI-2, que presentan mayor grado de funcionalidad y/o disfuncionalidad, en el corte muestral:

- Las escalas que presentan mayor grado de funcionalidad en todos los cortes muestrales son: Hipocondriasis, Depresión, Histeria conversiva, Masculinidad – Feminidad, Paranoia e Introversión Social.
- Ninguna de las Escalas presentan mayor grado de disfuncionalidad en los cortes estudiados, de estudiantes de Psicología.

En relación al objetivo aplicado específico 5: Determinar, a través del análisis de Congruencia y Similitud Configuracional (Serafini, 2003, p. 23)

de los perfiles del MMPI-2, la proximidad y la correspondencia de los perfiles obtenidos en los distintos cortes muestrales, en las dimensiones curso, turno y sexo:

- En términos de la Similitud Configuracional, el análisis muestra que las Escalas Básicas del MMPI-2 se comportan de manera similar en todas las dimensiones comparadas (curso, turno y sexo), ya que al comparar las dimensiones turno y sexo se obtuvieron coeficientes ES_2 altos, lo mismo sucede al comparar los cursos 2° y 3°. El 4° curso se comporta moderadamente similar respecto a los otros dos cursos.
- En términos de la Congruencia, el análisis muestra que:
 - a) Las Escalas Básicas relevantes son Masculinidad-Feminidad (Mf), Esquizofrenia (Es), Introversión Social (Is) y Psicastenia (Pt), lo cual implica que los puntajes obtenidos en todas las dimensiones en estas escalas se encuentran muy próximos entre sí.
 - b) Del análisis por dimensión curso, turno y sexo, se observa interrelaciones altas ($CC \geq 0,80$) en la mayoría de las escalas que revelan un comportamiento semejante entre sí. En las dimensiones curso y turno, interrelaciones entre las Escalas Histeria Conversiva y Depresión por un lado e Histeria Conversiva y Desviación Psicopática son las más altas. En la dimensión sexo nuevamente la interrelación más alta se halló entre Histeria Conversiva y Desviación Psicopática.
 - c) El comportamiento de los tres cursos es muy semejante entre sí y con alta congruencia, en especial entre 2° y 3° y menor entre 2° y 4° cursos. Lo mismo ocurre con ambos sexos y turnos pero con valores de menor congruencia respecto a la dimensión anterior.
- A partir de la consideración conjunta de los datos anteriores se pueden hacer las siguientes inferencias:

- Los Perfiles de las Escalas Básicas del MMPI-2 forman un aglomerado con comportamiento parecido.
- El curso, el turno y el sexo de los participantes del estudio no son factores diferenciadores importantes respecto de la congruencia hallada
- Se asume la presencia de un patrón de personalidad consistente, semejante entre los estudiantes de la carrera de Psicología evaluados.

En relación al objetivo aplicado específico 6: Determinar, a través del análisis de congruencia y similitud configuracional (Serafini, 2003) de los perfiles del MMPI-2, la proximidad y la correspondencia de los perfiles obtenidos (muestra 2008) y la situación padrón (muestra 2001):

- En términos de la Similitud Configuracional, en el análisis de la muestra actual (2008) y la situación padrón (2001), al comparar la dimensión cursos, se observa:
 - El coeficiente entre 2° y 4° de 2008 es el único menor respecto al del 2001.
 - La similitud entre los cursos 2° y 3° aumenta en 2008 (0,8734) en relación a la similitud calculada en 2001.
 - El comportamiento entre 4° y los dos cursos inferiores es similar en ambos años.
 - En general, las Escalas Básicas del MMPI-2 se comportan de manera similar en las muestras 2001 y 2008, con excepción tal vez de C₂₃ en el cual se observa un aumento en la muestra 2008, lo que significa que existe mayor similitud entre esos cursos en la muestra actual.
 - En términos de la Congruencia, el análisis muestra que:
 - Todas las Escalas Básicas se encuentran muy próximas entre sí, al comparar la muestra actual (2008) con la situación padrón (2001,2007), por lo que las Escalas Básicas relevantes en una muestra también lo son en las otras. (2001, 2007 y 2008). Lo mismo sucede con las menos relevantes. Estos

resultados sugieren una regularidad en el fenómeno.

- En la muestra actual (2008), así como en la situación padrón (2001, 2007) se observan para todas las escalas valores altos ($CC_{i,j} > 0,9$). Esto sugiere que las Escalas forman un único conglomerado de comportamiento semejante
- Al comparar la dimensión curso, en las muestras 2001 y 2008 se observa proximidad alta entre todos los rangos comparados. La mayor proximidad se halló entre 2° y 3° cursos. mientras la discrepancia aumenta levemente al comparar los otros datos.
- A partir de la consideración conjunta de los datos anteriores se pueden hacer las siguientes inferencias:
 - Los Perfiles de las Escalas Básicas del MMPI-2 de las muestras (2001, 2007 y 2008) forman un aglomerado con comportamiento parecido.
 - La diferencia de años transcurridos entre ambas investigaciones de los participantes del estudio no es un factor diferenciador importante respecto de la congruencia hallada.
 - Se asume la presencia de un patrón de personalidad consistente, semejante entre los estudiantes de la carrera de Psicología evaluados en el corte muestral (2008) y la situación padrón (2001,2007).

Referencias Bibliográficas

- Cohen, R.; Swerdlik, M. (2003). *Pruebas y evaluación Psicológicas. Introducción a las pruebas y a la medición*. Cuarta Edición. México: Mc Graw Hill.
- Compas, B.; Gotlib, I. (2003). *Introducción a la Psicología clínica*. Primera Edición. México: Mc Graw Hill.
- Coppari, N. (2001). *Medición Transversal de Patrones de Comportamiento Vocacional y de Personalidad en estudiantes de Psicología*. Universidad Católica Nuestra Señora de la Asunción, Facultad de Filosofía y Ciencias Humanas, Carrera de Psicología, Cátedra Psicología

- Experimental I y II, Proyecto impreso, Asunción- Paraguay.
- Coppari, N. (2003). Medición Transversal de Patrones de Comportamiento Vocacional y de Personalidad en estudiantes de Psicología. *Cuadernos Pedagógicos*. Facultad de Filosofía y Ciencias Humanas. Universidad Católica “Nuestra Señora de la Asunción”. Paraguay.
- Coppari, N. (2007). Análisis Multivariado Aplicado a Perfiles del MMPI-2 de Estudiantes de Psicología. Tesis de Grado para Doctorado. Universidad Católica “Nuestra Señora de la Asunción”. Paraguay.
- Díaz-Barriga, F; Hernández, G. (1999). *Estrategias docentes para un aprendizaje significativo. Una interpretación constructivista*. Mexico: McGraw-Hill.
- Hathaway, S., McKinley, J. (1995). *Inventario Multifacetico de la Personalidad Minnesota-2 (MMPI-2)*. Adaptación al español por Gómez Maqueo, E.L. México: El Manual Moderno, S.A.
- Hernández, R., Fernández, C., Baptista, P. (2004). *Metodología de la Investigación*. 3era. Ed. México: McGraw-Hill.
- McGuigan, F. (1996). *Psicología Experimental. Métodos de Investigación*. México: Prentice Hall.
- Pervin, L. (1998). *La Ciencia de la Personalidad*. Madrid: McGraw Hill.
- Serafín, O. (1988). Análisis de Perfiles en Ciencias de la Educación: Coeficiente ES_1 y ES_2 de Similaridad Configuracional entre perfiles cuantitativos. *Revista Paraguaya de Sociología*, pp. 25, 193-200.